

1/2

JANUAR – JUNIJ 2012

**NEREVIDIRANO POROČILO
O POSLOVANJU SKUPINE NOVE KBM**

AVGUST 2012

150let



Nova KBM
PRIPRAVLJENI NA JUTRI

Organi upravljanja na 30.6.2012

Uprava banke

Aleš Hauc	predsednik
mag. Andrej Plos	član

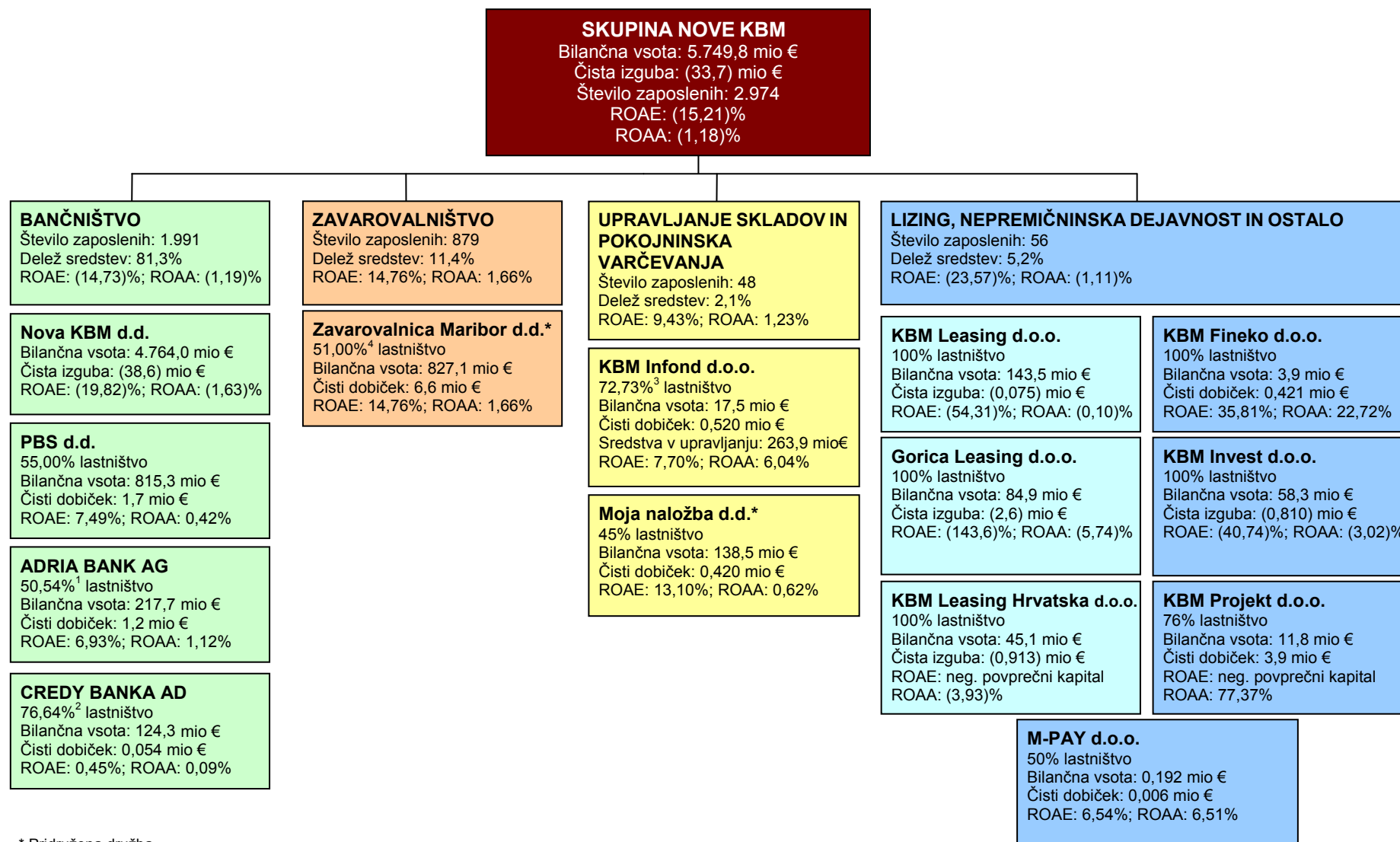
Izvršilni direktorji banke

Aleksander Batič
Ksenija Mrevlje
mag. Nataša Fesel
mag. Peter Kupljen
Simon Hvalec
Slavko Jarc
mag. Vlasta Brečko

Nadzorni svet banke

dr. Dušan Jovanovič	predsednik
mag. Franc Škufca	namestnik predsednika
dr. Aleš Krisper	član
Andrej Svetina	član
Anton Guzej	član
Darjan Petrič	član
mag. Janez Košak	član
Vida Lebar	članica

Ime obvladujoče banke:	Nova Kreditna banka Maribor d.d.
Skrajšano ime banke:	Nova KBM d.d.
Sedež:	Ulica Vita Kraigherja 4, 2505 Maribor
BIC (SWIFT):	KBMASI2X
Reuters:	KBMS
IBAN:	SI56 0100 0000 0400 014
Številka računa:	01000-0000400014
Matična številka:	5860580
Št. reg. vpisa pri Okrožnem sodišču v Mariboru:	062/10924200
Davčna številka:	94314527
Osnovni kapital:	40.814.313,08 evra



* Pridružena družba.

¹ Delež Skupine v osnovnem kapitalu in glasovalnih pravicah Adria Bank AG znaša 50,54 odstotka, delež v vpisanem kapitalu pa 46,65 odstotka. Le-ta sestoji iz osnovnega kapitala in participacijskih deležev brez glasovalnih pravic, ki so v lasti manjšinskih lastnikov.

² Med banko in Republiko Srbijo je za 12,89 odstotni delež v Credy banki, ki je v lasti Republike Srbije, sklenjen delničarski sporazum, ki vsebuje določilo o prodajni opciji za Republiko Srbijo in o nakupni opciji za banko. Po izvršitvi opcije bo banka imela 89,53-odstotni delež, Republika Srbija pa 0-odstotni delež.

³ Delež Skupine v osnovnem kapitalu KBM Infonda d.o.o. znaša 72,00 odstotka. Zaradi odstotka lastnih poslovnih deležev znaša delež Skupine v kapitalu in glasovalnih pravicah družbe KBM Infond 72,73 odstotka.

⁴ Zavarovalnica Maribor d.d. ni odvisna družba, ker niso izpolnjeni vsi pogoji za njeno obvladovanje.



Kazalo

MEDLETNO POROČILO SKUPINE NOVE KBM JANUAR–JUNIJ 2012

POMEMBNEJŠI PODATKI IN KAZALNIKI POSLOVANJA SKUPINE NOVE KBM	5
REZULTATI POSLOVANJA V PRVIH ŠEST MESECIH LETA 2012.....	6
DRUGI POMEMBNI DOGODKI.....	7
DOGODKI PO ZAKLJUČKU OBRAČUNSKEGA OBDOBJA.....	8
SPREMEMBE V NADZORNEM SVETU BANKE.....	9
PISMO DELNIČARJEM	9
IZJAVA O ODGOVORNOSTI UPRAVE NOVE KBM ZA SESTAVO POROČILA ZA PRVO POLLETJE 2012.....	11
PREDSTAVITEV SKUPINE IN NOVE KBM.....	12
LASTNIŠKA STRUKTURA IN PODATKI O DELNICI	13
POSLOVNI IZID SKUPINE NOVE KBM.....	17
FINANČNI POLOŽAJ SKUPINE NOVE KBM.....	19
NAČRTI DO KONCA LETA 2012.....	21
POMEMBNEJŠI PODATKI IN KAZALNIKI POSLOVANJA NOVE KBM – OBVLADUJOČA BANKA.....	22
MEDLETNO RAČUNOVODSKO POROČILO SKUPINE NOVE KBM	25
Medletni izkaz poslovnega izida – Skupina Nove KBM.....	26
Medletni izkaz vseobsegajočega donosa – Skupina Nove KBM.....	28
Medletni izkaz finančnega položaja – Skupina Nove KBM.....	30
Medletni izkaz denarnih tokov – Skupina Nove KBM	31
Medletni izkaz sprememb lastniškega kapitala – Skupina Nove KBM.....	33
Pojasnila k računovodskim izkazom Skupine Nove KBM.....	35
MEDLETNO RAČUNOVODSKO POROČILO NOVE KBM d.d.....	59
Medletni izkaz poslovnega izida – Nova KBM d.d.....	60
Medletni izkaz vseobsegajočega donosa – Nova KBM d.d.....	62
Medletni izkaz finančnega položaja – Nova KBM d.d.	64
Medletni izkaz denarnih tokov – Nova KBM d.d.....	65
Medletni izkaz sprememb lastniškega kapitala – Nova KBM d.d.	67
Pojasnila k računovodskim izkazom Nove KBM d.d.	68
FINANČNI KOLEDAR NOVE KBM d.d. DO KONCA LETA 2012	86

Pomembnejši podatki in kazalniki poslovanja Skupine Nove KBM

	2012	2011	Indeks
Izkaz finančnega položaja (v tisoč evrih)	30.6.	31.12.	
Bilančna vsota	5.749.827	5.813.071	99
Vloge nebančnega sektorja	3.727.215	3.759.083	99
Kreditni nebančnemu sektorju	3.712.344	3.844.085	97
Celotni kapital	409.515	435.563	94

Izkaz poslovnega izida (v tisoč evrih)	1.1.–30.6.	1.1.–30.6.	
Čiste obresti	61.756	68.345	90
Čiste opravnine (provizije)	29.516	30.406	52
Čisti dobički/izgube iz poslovanja z vrednostnimi papirji in tujimi valutami	(5.109)	2.820	139
Drugi prihodki	7.624	9.117	80
Operativni stroški	(57.941)	(60.144)	46
Oslabitev in rezervacije	(69.939)	(48.910)	40
Dobiček/izguba iz rednega poslovanja	(34.093)	1.634	33
Čisti dobiček/izguba poslovnega obdobja	(33.676)	2.825	42

Kazalniki	30.6.	31.12.	
Čista izguba na delnico v evrih ¹	(1,85)	(2,38)	
Tečaj delnice v evrih	2,00	3,16	
Knjigovodska vrednost delnice v evrih ²	9,36	10,07	
Kapitalska ustreznost (celotni kapital, v %)	10,92	11,47	
Kapitalska ustreznost (temeljni kapital, v %)	8,00	8,59	
Donos na aktivo pred obdavčitvijo (v %)	(1,18)	(1,75)	
Donos na kapital pred obdavčitvijo (v %)	(15,21)	(21,51)	
Operativni stroški/povprečna aktiva	2,00	2,13	
Stroški/prihodki	61,78	63,21	

¹ Čisti dobiček/izguba na delnico je izračunan kot razmerje med čistim dobičkom/izgubo lastnikov obvladujoče banke, preračunanem na celo leto, in tehtanim povprečnim številom delnic v obdobju.

² Knjigovodska vrednost delnice na zadnji dan obračunskega obdobja je izračunana kot razmerje med kapitalom lastnikov obvladujoče banke in številom delnic banke na zadnji dan obračunskega obdobja

Rezultati poslovanja v prvih šest mesecih leta 2012

- **Dobiček iz rednega poslovanja pred rezervacijami in oslabitvami** Skupine Nove KBM (dalje Skupina) je znašal 35.846 tisoč evrov oziroma 45 odstotkov načrtovanega³ zneska za 2012. Poslovanje Skupine še naprej poteka v težkih gospodarskih razmerah ob stagnaciji gospodarskih aktivnosti. Skupina Nove KBM je posledično v prvem polletju oblikovala relativno visoke rezervacije in oslabitve zaradi nadaljnjega povečevanja kreditnega tveganja. Neto rezervacije in oslabitve so v obdobju januar–junij 2012 znašale 69.939 tisoč evrov oziroma 42,3 odstotka letno načrtovanega zneska.
- **Izguba Skupine Nove KBM iz rednega poslovanja** je v obdobju januar–junij 2012 znašala 34.093 tisoč evrov, kar je 40,0 odstotkov letnega načrta za 2012. Na izgubo v prvi polovici 2012 vplivajo predvsem višje rezervacije in oslabitve ter nižje realizirane čiste obresti v primerjavi s planiranimi.
- **Bilančna vsota** Skupine je 30.6.2012 znašala 5.749.827 tisoč evrov in se je glede na konec leta 2011 znižala za 63.244 tisoč evrov oziroma za 1,1 odstotka.
- Skupina je v obdobju januar–junij 2012 ustvarila 61.756 tisoč evrov **čistih obresti** in s tem dosegla 48,4 odstotka letno načrtovanih.
- **Čiste opravnine** Skupine, ki so v obdobju januar–junij 2012 znašale 29.516 tisoč evrov, dosegajo 51,3 odstotka letno načrtovanih.
- **Administrativni stroški z amortizacijo** so znašali 57.941 tisoč evrov in dosegajo 46,1 odstotka letnega načrta. Kazalnik operativnih stroškov na povprečno aktivo je znašal 2,0 odstotka oziroma 0,13 odstotne točke manj kot konec leta 2011.
- **Donos na povprečni kapital** Skupine **pred obdavčitvijo** (ROAE) je v prvi polovici leta znašal -15,21 odstotka, medtem ko je **donos na povprečno aktivo** Skupine **pred obdavčitvijo** (ROAA) je znašal -1,18 odstotka.
- **Kapital Skupine Nove KBM** je 30.6.2012 znašal 409.515 tisoč evrov in je bil glede na konec leta 2011 nižji za 26.048 tisoč evrov (6,0 odstotka). Kapitalska ustreznost Skupine je bila konec junija 10,92-odstotna (0,55 odstotne točke manj kot konec lanskega leta).

³ Banka je v juniju 2012 izdelala rebalans planskega dokumenta, na katerega so narejene primerjave v tem dokumentu.

Drugi pomembni dogodki

Januar

- 30. januarja je nadzorni svet Nove KBM d.d. (v nadaljevanju: banka ali Nova KBM) na redni seji potrdil poslovno politiko in finančni načrt Nove KBM za leto 2012. Na isti seji je člane nadzornega sveta s svojim nepreklicnim odstopom s funkcije člana nadzornega sveta Nove KBM seznanil mag. Ivan Simič.

Februar

- Predsednik uprave mag. Andrej Plos je podal nadzornemu svetu banke odstopno izjavo.

Marec

- 9. marca 2012 je nadzorni svet banke imenoval Aleša Hauca na položaj predsednika uprave banke.

April

- 19. aprila je Nova KBM je prejela odločbo Banke Slovenije s katero je bilo Alešu Haucu izdano dovoljenje za opravljanje funkcije predsednika uprave Nove KBM.
- 20. aprila 2012 je Nova KBM objavila revidirano konsolidirano letno poročilo Skupine Nove KBM in Nove KBM za leto 2011.
- 24. aprila 2012 je nastopil funkcijo predsednika uprave Aleš Hauc. Dotedanji predsednik uprave mag. Andrej Plos je z istim dnem postal član uprave, dotedanji članici uprave Manji Skernišak pa je prenehal mandat članice uprave.
- 25. aprila 2012 je Moody's Investors Service Novi KBM znižal bonitetno oceno z Ba1/Non-Prime/D- na Ba2/Non-Prime/E+.

Maj

- 8. maja 2012 je Nova KBM objavila sklic 21. redne seje skupščine delničarjev banke za dne 8. junija 2012.

Junij

- 6. junija 2012 je Nadzorni svet Nove KBM za tretjega člana uprave banke imenoval Igorja Žibrika.
- 8. junija 2012 je bila 21. skupščina delničarjev Nove KBM.

Dogodki po zaključku obračunskega obdobja

Julij

- 13. julija 2012 je Nova KBM objavila sklic 22. seje skupščine delničarjev banke za dne 14. avgusta 2012. Ker na junijski redni skupščini delničarji banke niso potrdili predlaganega revizorja, je uprava skladno z zakonom sklicala novo skupščino. Nadzorniki banke so soglašali, da se za revizijo poslovanja banke in Skupine v letu 2012 predlaga delničarjem revizijska družba Deloitte Revizija.
- 13. julija 2012 je članu uprave mag. Andreju Plosu sporazumno prenehalo delovno razmerje v Novi KBM.
- 24. julija je Nadzorni svet na ustanovitveni seji izvolil predsednika nadzornega sveta Nove KBM. Novi predsednik z mandatno dobo 4 let je dr. Peter Kukovica, za njegovega namestnika je bil imenovan dr. Niko Samec. Nadzorni svet Nove KBM deluje v devetčlanski sestavi z mandatno dobo 4 let. Po sklepu delničarjev na 21. skupščini so v nadzornem svetu ob predsedniku in njegovem namestniku še Keith Miles, dr. Egon Žižmond, Duška Jurenc, mag. Peter Kavčič, Karmen Dvorjak, Miha Glavič in dr. Andrej Fatur.
- 26. julija je Moody's Investors Service Novi KBM znižal bonitetno oceno z Ba2/Non-Prime/E+ na B3/Non-Prime/E. Ocena dolgoročnega tveganja banke je tako sedaj 'B3', kratkoročnega tveganja 'Non-Prime', ocena njene finančne moči pa je 'E'. Obeti za prihodnost so ostali negativni.

Avgust

- 2. avgusta je Igor Žibrik pridobil dovoljenje Banke Slovenije za opravljanje funkcije člana uprave Nove KBM. S tem so izpolnjeni pravno formalni pogoji za začetek njegovega dela v banki.
- 9. avgusta je Fitch, ena vodilnih svetovnih bonitetnih (rating) agencij, Novi KBM znižala obstoječo bonitetno oceno z BBB/F3 na BBB-/F3. Znižanje bonitetne ocene Nove KBM je posledica znižanja bonitetne ocene države na A-, pri čemer je ocena prihodnjih izgledov za Slovenijo ostala negativna.
- 14. avgusta so delničarji na 22. skupščini Nove KBM imenovali družbo Deloitte Revizija iz Ljubljane za pooblaščenega revizorja za revidiranje računovodskih izkazov Nove KBM in Skupine Nove KBM za leto 2012.

Spremembe v nadzornem svetu banke

V sestavi nadzornega sveta obvladujoče banke v drugem četrtletju 2012 ni bilo sprememb. Na 21. seji Skupščine Nove KBM d.d. dne 8.6.2012 so bili imenovani novi nadzorniki obvladujoče banke. Mandat starim članom nadzornega sveta se je iztekel 14.7.2012.

Pismo delničarjem

NAGOVOR UPRAVE

Spoštovani poslovni partnerji, komitenti, delničarji in zaposleni v Skupini Nove KBM!

V drugem kvartalu 2012 so se razmere na globalnih kapitalskih trgih pričele ponovno zaostrovati. Kazalniki gospodarske aktivnosti v evrskem območju v drugem četrtletju nakazujejo šibko gospodarsko aktivnost in vidno so se poslabšale vrednosti kazalnikov razpoloženja. Povečala se je negotovost glede razvoja evropske dolžniške krize, ki se je odrazila v povišani zahtevani donosnosti na državne obveznice Španije, Italije in nekaterih drugih držav med katere sodi tudi Slovenija. V Sloveniji se nadaljuje trend poslabševanja kreditnih portfeljev bank, predvsem zaradi zaostrenih razmer na področju poslovanja podjetij in stečajev ter prisilnih poravnjav. Obseg slabih terjatev bank je presegel 6 milijard EUR. Makroekonomske napovedi za Slovenijo v letu 2012 napovedujejo padec gospodarske rasti, kar nakazuje nadaljevanje poslabševanja kreditnih portfeljev bank in zaostrenih razmer v bančnem sektorju. To potrjujejo v svojih poročilih tudi bonitetne agencije, ki so znižale bonitetne ocene za Slovenijo in banke v večinski državni lasti.

Rezultati Skupine Nove KBM v prvi polovici leta 2012 so bili pod vplivom visokega števila stečajnih postopkov ter posledično visokega nivoja rezervacij in

oslabitev. Nivo dejanskih rezervacij in oslabitev v prvi polovici leta 2012 je bil za 43,0 odstotkov višji od primerljivega obdobja lani in je dosegal 42,0 odstotkov planiranega zneska za leto 2012. Dobiček Skupine Nove KBM pred rezervacijami in oslabitvami je znašal 35,8 milijona evrov, izguba iz rednega poslovanja pa je znašala 34,1 milijona evrov ali 40,0 odstotkov letnega načrta za 2012. Skupina je za leto 2012 zaradi poslabšanja gospodarskih razmer z rebalansom poslovnega načrta predvidela izgubo iz rednega poslovanja v višini 85,4 milijonov evrov. Kapitalna ustreznost Skupine Nove KBM je bila 10,92 odstotkov na dan 30.6.2012, nivo kapitala pa 409,5 milijona evrov, oziroma 6,0 odstotkov manj kot 31.12.2011. Izguba iz rednega poslovanja Nove KBM v prvi polovici leta 2012 je znašala 39,8 milijona evrov in čista izguba 38,6 milijona evrov.

Zaradi pritiskov na obrestno maržo ter zelo visokega nivoja rezervacij in oslabitev je banka namenila poseben poudarek nižanju stroškov. Najvišja postavka pri stroških so stroški dela, ki predstavljajo več kot polovico vseh stroškov. Število zaposlenih v Skupini Nove KBM se je prvi polovici leta 2012 znižalo iz 2.991 na 2.974 in administrativni stroški so nižji za 4% v primerjavi z enakim obdobjem leta 2011. Doseganje načrtovanih administrativnih stroškov v prvi polovici leta 2012 je 46 odstotno.

Banka je v drugem četrtletju pričela z nekaterimi projekti skladno s sklepi skupščine. V okviru tega je banka pričela izvajati aktivnosti za odprodajo neklučnih sredstev Skupine Nove KBM, ki jih namerava zaključiti najkasneje do konca decembra 2012. Skladno s sklepi skupščine je banka pričela izvajati tudi aktivnosti za dokapitalizacijo banke in izvedbo skrbnega pregleda poslovanja. O podrobnostih v zvezi z omenjenimi postopki bo uprava Nove KBM obveščala delničarje in zainteresirano javnost skladno s predpisanimi omejitvami ter upošteva zavezo k odgovornemu, transparentnemu in enakomernemu obveščanju.

V drugem kvartalu so bile v banki tudi določene kadrovske spremembe. Nadzorni svet Nove KBM je za člana uprave banke imenoval Igorja Žibrika, ki je pridobil licenco Banke Slovenije za opravljanje funkcije člana uprave Nove KBM. Na junijski skupščini so bili imenovani novi predstavniki v nadzornem svetu, ki so na ustanovitveni seji izvolil predsednika nadzornega sveta Nove KBM. Novi predsednik z mandatno dobo 4 let je dr. Peter Kukovica.

Kljub težavnim ekonomskim razmeram v Sloveniji in svetu Skupina Nove KBM posluje stabilno in je pripravljena na izzive in priložnosti v prihodnosti. Zahvaljujemo se vsem, ki s svojim delom in pozitivnim odnosom uresničujejo zahtevane poslovne cilje in delničarjem ter investitorjem za vso podporo in zaupanje.

Maribor, avgust 2012

Uprava Nove KBM d.d.

Igor Žibrik
član

Aleš Hauc
predsednik uprave

Izjava o odgovornosti uprave Nove KBM za sestavo poročila za prvo polletje 2012

(v skladu s 113. členom Zakona o trgu finančnih instrumentov)

Uprava banke s podpisom te izjave **potrjuje**, da je po njenem najboljšem vedenju:

- medletno računovodsko poročilo sestavljeno v skladu z ustreznim okvirom računovodskega poročanja ter da daje resničen in pošten prikaz sredstev in obveznosti, finančnega položaja in poslovnega izida banke in družb, vključenih v konsolidacijo kot celote, in
- v poslovno poročilo je vključen pošten prikaz razvoja in izidov poslovanja banke ter njenega finančnega položaja, vključno z opisom bistvenih vrst tveganja, ki so jim banka in družbe, vključene v konsolidacijo, kot celota izpostavljene.

Maribor, 30.8.2012

Uprava Nove KBM d.d.

Igor Žibrik
član



Aleš Hauc
predsednik



Predstavitev Skupine in Nove KBM

Nova KBM je obvladujoča banka v Skupini Nove KBM. Skupino sestavlja poleg obvladujoče še 11 odvisnih družb. Banka ima naložbi tudi v dve pridruženi družbi. Imena družb in lastniški deleži so predstavljeni v tabeli v nadaljevanju.

Nova KBM je komercialna banka s tradicijo, usmerjena v standardne posle poslovanja s prebivalstvom in podjetji. Sedež ima v Ulici Vita Kraigherja 4, 2505 Maribor, Slovenija.

Banka je zavezana k pripravi skupinskih računovodskih izkazov.

Sestava Skupine Nove KBM s pridruženimi družbami na dan 30.6.2012

Družba	Razmerje	Delež lastništva v %
Nova KBM d.d.	obvladujoča banka	
Poštna banka Slovenije d.d.	odvisna banka	55,00
Adria Bank AG	odvisna banka	50,54
Credy banka a.d.	odvisna banka	76,64
KBM Fineko d.o.o.	odvisna družba	100,00
KBM Infond d.o.o.	odvisna družba	72,00
KBM Leasing d.o.o.	odvisna družba	100,00
KBM Invest d.o.o.	odvisna družba	100,00
Gorica Leasing d.o.o.	odvisna družba	100,00
M-Pay d.o.o.	odvisna družba	50,00
KBM Projekt d.o.o.	odvisna družba	76,00
KBM Leasing Hrvatska d.o.o.	odvisna družba	100,00
Zavarovalnica Maribor d.d.	pridružena družba	51,00
Moja naložba d.d.	pridružena družba	45,00

Deleži lastništva družb v Skupini se v prvem polletju 2012 niso spreminjali.

Pomembnejši podatki o poslovanju posameznih družb v Skupini v prvi polovici 2012

DRUŽBA	Število zaposlenih 30.6.2012	Čisti poslovni izid (v tisoč evrih)	Bilančna vsota (v tisoč evrih)	Čisti donos na kapital (v odstotkih)	Čisti donos na sredstva (v odstotkih)
Nova KBM d.d.	1.329	(38.624)	4.763.960	(19,82)	(1,63)
Poštna banka Slovenije d.d.	243	1.727	815.319	7,49	0,42
Adria Bank AG	32	1.245	217.728	6,93	1,12
Credy banka a.d.	387	54	124.346	0,45	0,09
KBM Fineko d.o.o.	11	421	3.863	35,81	22,72
KBM Infond d.o.o.	34	520	17.512	7,70	6,04
KBM Leasing d.o.o.	12	(75)	143.451	(54,31)	(0,10)
KBM Invest d.o.o.	9	(810)	58.265	(40,74)	(3,02)
Gorica Leasing d.o.o.	13	(2.555)	84.945	(143,6)	(5,74)
M-Pay d.o.o.	0	6	192	6,54	6,51
KBM Projekt d.o.o.	3	3.879	11.781	-*	77,37
KBM Leasing Hrvatska d.o.o.	8	(913)	45.101	-*	(3,93)
Zavarovalnica Maribor d.d.	879	6.579	827.089	14,76	1,66
Moja naložba d.d.	14	420	138.469	13,10	0,62

* Vrednost kazalnika ni izračunana zaradi negativnega povprečnega kapitala v obdobju.

Lastniška struktura in podatki o delnici

Lastniška struktura je bila na dan 30.6.2012 naslednja: delež Republike Slovenije je znašal 27,7 odstotka, delež Pošte Slovenije d.o.o. je znašal 6,6 odstotka, delež Gen d.o.o. je znašal 6,4 odstotka, delež Kapitalske družbe d.d. je znašal 4,8 odstotka, delež Slovenske odškodninske družbe d.d. je znašal 3,2 odstotka, delež ELES d.o.o. je znašal 2,4 odstotka, skupaj delež države v neposredni lasti (35,7 odstotka) in posredni lasti (15,4 odstotka) je ostal na 51,1 odstotka, delež gospodinjstev je znašal 16,8 odstotka (0,4 odstotne točke več kot na začetku leta), delež drugih finančnih organizacij 6,4 odstotka (0,1 odstotne točke manj kot na začetku leta), delež tujih oseb 21,9 odstotka (0,1 odstotne točke manj kot na začetku leta), delež nefinančnih družb 2,5 odstotka (enako kot na začetku leta) ter delež bank 1,3 odstotka (0,2 odstotne točke manj kot na začetku leta).

10 največjih delničarjev na dan 30.6.2012

Število delnic	% lastništva ⁴	Imetnik
10.822.794	27,66	REPUBLIKA SLOVENIJA
4.425.403	11,31	KDPW-FIDUCIARNI RAČUN
2.599.192	6,64	POŠTA SLOVENIJE
2.500.000	6,39	GEN
1.875.920	4,79	KAPITALSKA DRUŽBA
1.250.614	3,20	SLOVENSKA ODŠKODNINSKA DRUŽBA
937.500	2,40	ELES
915.833	2,34	NFD1, delniški
666.645	1,70	EAST CAPITAL BALKAN FUND
476.550	1,22	SALINK LIMITED

Število delnic Nove KBM, ki so bile v lasti članov uprave in nadzornega sveta banke, na dan 30.6.2012

Število delnic	% lastništva	Imetnik
1.304	0,003333	Andrej Plos
499	0,001275	Dušan Jovanovič
440	0,001125	Anton Guzej
56	0,000143	Aleš Krisper
27	0,000069	Andrej Svetina
10	0,000026	Franc Škufca

⁴ Enak odstotni delež glasovalnih pravic.

Podatki o delnici

Osnovni kapital banke je na dan 30.6.2012 znašal 40.814.313,08 evra in je bil razdeljen na 39.122.968 navadnih kosovnih delnic.

Nova KBM ima samo en razred delnic, ki so v vseh pogledih enakovredne in prosto prenosljive. Vsaka navadna delnica imetniku prinaša glas na skupščini delničarjev banke.

Imetniki navadnih delnic imajo naslednje pravice:

- pravico do udeležbe pri upravljanju banke,
- pravico do dela dobička (dividenda),
- pravico do ustreznega dela preostalega premoženja po likvidaciji ali stečaju banke.

Banka je obvezana izplačati delničarjem denarni znesek iz naslova uporabe bilančnega dobička ter jim omogočiti udeležbo in glasovanje na posamezni skupščini banke.

Številčni podatki o delnici

	30.6. 2012	31.3. 2012	31.12. 2011	31.12. 2010	31.12. 2009
Število delničarjev	97.690	97.948	98.354	100.295	102.514
Število navadnih kosovnih delnic	39.122.968	39.122.968	39.122.968	26.081.979	26.081.979
Tečaj na zadnji trgovni dan v obdobju (v evrih)	2,00	3,49	3,16	10,20	11,44
Tržna kapitalizacija (v tisoč evrih)	78.246	136.539	123.629	266.036	298.378

	Nova KBM				Skupina Nove KBM			
	30.6. 2012	31.12. 2011	31.12. 2010	31.12. 2009	30.6. 2012	31.12. 2011	31.12. 2010	31.12. 2009
Knjigovodska vrednost delnice (v evrih) ¹	8,80	9,55	14,39	14,10	9,36	10,07	15,22	15,04
Čisti dobiček na delnico ² (v evrih)	(1,97)	(2,42)	0,36	0,47	(1,85)	(2,38)	0,41	0,40
Koeficient P/E ³	(1,02)	(1,31)	28,33	24,34	(0,94)	(1,33)	24,88	30,11
Koeficient P/B ⁴	0,23	0,33	0,71	0,81	0,37	0,31	0,67	0,76

¹ Knjigovodska vrednost delnice na zadnji dan obračunskega obdobja je izračunana kot razmerje med kapitalom banke oziroma pri Skupini med kapitalom lastnikov obvladujoče banke in tehtanim povprečnim številom delnic v obdobju.

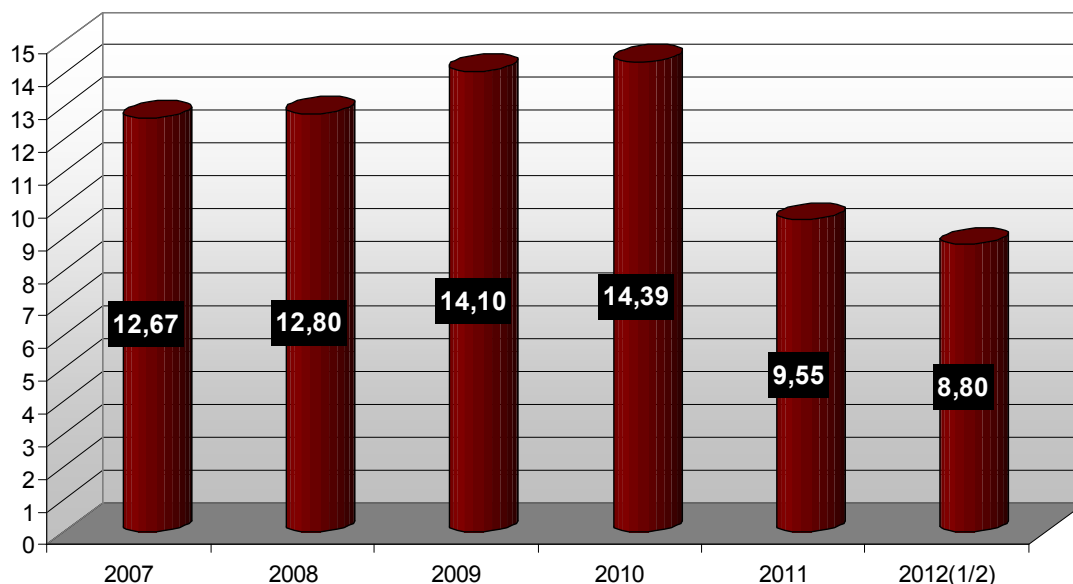
² Čisti dobiček na delnico je izračunan kot razmerje med čistim dobičkom banke oziroma pri Skupini med čistim dobičkom lastnikov obvladujoče banke, preračunan na celo leto, in tehtanim povprečnim številom delnic v obdobju.

³ Koeficient P/E je izračunan kot razmerje med tečajem delnice na zadnji trgovni dan in čistim dobičkom banke oziroma pri Skupini čistim dobičkom lastnikov obvladujoče banke na delnico.

⁴ Koeficient P/B je izračunan kot razmerje med tečajem delnice na zadnji trgovni dan in knjigovodsko vrednostjo na delnice.

Knjigovodska vrednost delnice Nove KBM d.d. je v prvem polletju 2012 upadla za 0,75 evra⁵.

Knjigovodska vrednost delnice Nove KBM (v evrih)



Politika izplačevanja in izplačilo dividend

Izplačilo za poslovno leto	2012-2015	2011	2010	2009	2008	2007	2006
Bruto dividenda na delnico (v evrih)	-	-	0,08	0	0,2	0,2	0,7
Dividendna donosnost ⁶ (v odstotkih)	-	-	0,8	0	2,1	1,5	-
S politiko planiran delež dividend v čistem dobičku banke (v odstotkih)	35	35	35	30	20	10	-
Delež dividend v čistem dobičku banke ⁷ (v odstotkih)	-	-	36,2	0	29,4	11	44,3

Nova KBM načrtuje v letih 2012 do 2015 izplačila iz čistega dobička okrog ene tretjine. Politika izplačevanja dividend predvideva prerazporeditev pretežnega dela čistega dobička med rezerve banke. Taka politika izplačevanja dividend se bo izvajala le, če ne bo ogrožena kapitalska ustreznost bodisi banke bodisi Skupine.

⁵ Merjeno s knjigovodsko vrednostjo Nove KBM.

⁶ Bruto dividenda na delnico/tečaj delnice zadnji dan poslovnega leta.

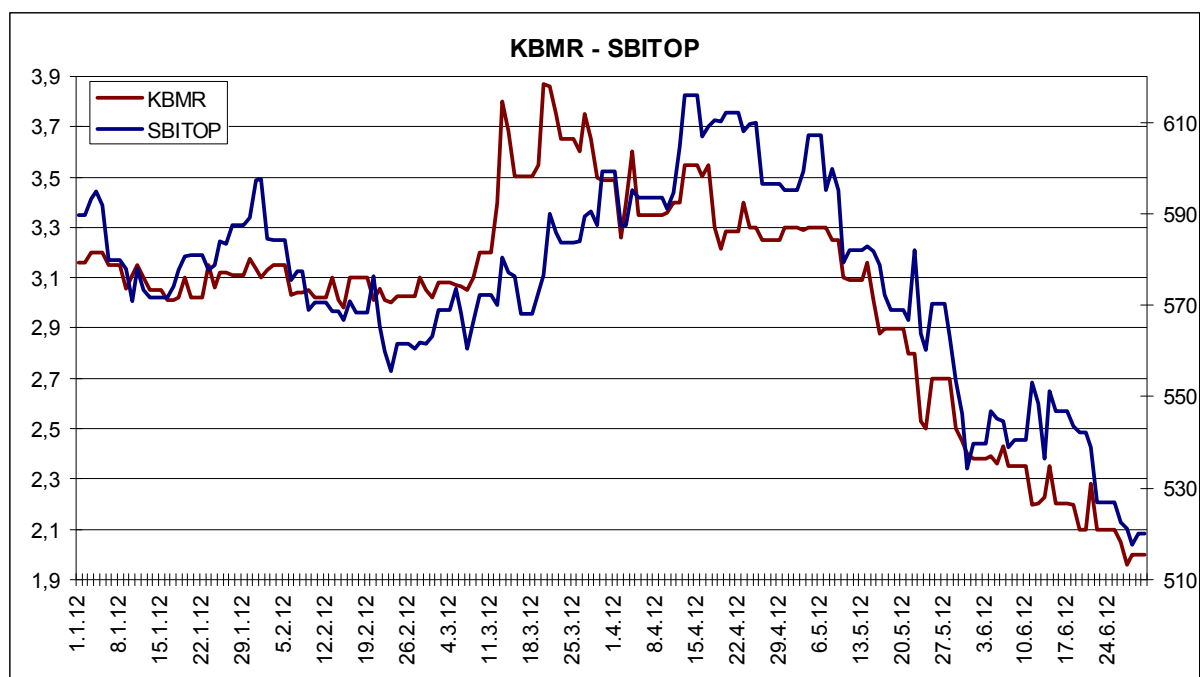
⁷ Bruto dividenda/čisti dobiček banke.

Gibanje tečaja delnice

Tečaj delnice Nove KBM – KBMR⁸ se je v obdobju od 1.1.2012 do 30.6.2012 na Ljubljanski borzi kot primarnem trgu gibal med 1,96 in 3,87 evra za delnico. Najvišjo vrednost je delnica v tem obdobju dosegla 20.3.2012, najnižjo vrednost pa 27.6.2012, ko je dosegla dno pri 1,96 evra za delnico. Skupni promet z delnicami KBMR na Ljubljanski borzi je v drugem četrtletju 2012 znašal 0,9 milijona evrov (v prvem je bil 1,8 milijona evrov), kar pomeni, da je bil povprečni dnevni promet v drugem četrtletju 15,6 tisoč evrov. Skupni promet z delnicami KBMR na Ljubljanski borzi je v prvem polletju 2012 znašal 2,7 milijona evrov, kar je v povprečju 22,1 tisoč evrov na borzni delovni dan. Nova KBM je imela konec junija 2012 skupaj 97.690 delničarjev.

Tečaj delnice Nove KBM – KBM⁹ se je v obdobju od 1.1.2012 do 30.6.2012 na Varšavski borzi gibal med 1,84 in 3,73 evra za delnico. Najvišjo vrednost je delnica v tem obdobju dosegla 20.3.2012, najnižjo vrednost pa 29.6.2012, ko je delnica dosegla dno pri 1,84 evra za delnico. Skupni promet na Varšavski borzi z delnicami KBM je v prvi polovici leta 2012 znašal 684 tisoč evrov, kar pomeni, da je bil povprečni dnevni promet nekaj več kot 9,5 tisoč evrov.

Gibanje cene delnice Nove KBM (oznaka delnice KBMR, v evrih) v primerjavi s slovenskim borznim indeksom SBI TOP na Ljubljanski borzi od 1.1.2012 do 30.6.2012



⁸ Oznaka delnice na Ljubljanski borzi.

⁹ Oznaka delnice na Varšavski borzi.

Poslovni izid Skupine Nove KBM

Izguba Skupine Nove KBM iz rednega poslovanja je v obdobju januar–junij 2012 znašala 34.093 tisoč evrov. V enakem lanskem obdobju je Skupina poslovala z dobičkom iz rednega poslovanja 1.634 tisoč evrov. Nižji poslovni izid iz rednega poslovanja v primerjavi z lanskim enakim obdobjem je predvsem rezultat višje oblikovanih neto rezervacij in oslabitev (za 21,0 milijona evrov oziroma 143 odstotkov lanskih) ter nižjih čistih obresti (upad za 9,6 odstotka oziroma za 6,6 milijona evrov).

Dobiček Skupine iz rednega poslovanja pred rezervacijami in oslabitvami je znašal 35.846 tisoč, kar je 70,9 odstotka dobička v lanskem enakem obdobju.

Čista izguba Skupine iz rednega poslovanja je znašala 33.676 tisoč evrov, od česar odpade na lastnike obvladujoče banke 36.199 tisoč evrov izgube ter na manjšinske lastnike 2.523 tisoč evrov čistega dobička. Čisti poslovni izid Skupine je za 4.948 tisoč evrov višji od čistega poslovnega izida Nove KBM, predvsem zaradi vpliva pripadajočega dela čistega poslovnega dobička pridruženih družb in dobička odvisne družbe KBM Projekt. Čisti dobiček so izkazale odvisne družbe KBM Projekt (3,9 milijona evrov), PBS (1,7 milijona evrov), Adria Bank (1,2 milijona evrov), KBM Infond (0,5 milijona evrov), KBM Fineko (0,4 milijona evrov), Credy banka (0,1 milijona evrov). Čisto izgubo so izkazale odvisne družbe KBM Leasing (0,1 milijona evrov), KBM Invest (0,8 milijona evrov), KBM Leasing Hrvatska (0,9 milijona evrov), Gorica Leasing (2,6 milijona evrov) in obvladujoča banka Nova KBM (38,6 milijona evrov). Obe pridruženi družbi sta poslovali z dobičkom. Pripadajoči del čistega poslovnega dobička pridruženih družb v prvih šest mesecih 2012 je v skupnem znesku znašal 3.541 tisoč evrov: od Zavarovalnice Maribor 3.355 tisoč evrov dobička, od Moje naložbe pa 186 tisoč evrov dobička.

Skupina je v obdobju januar–junij 2012 ustvarila 61.756 tisoč evrov **čistih obresti** oziroma za 6.589 tisoč evrov manj kot v enakem obdobju lanskega leta. Na nižje obrestne prihodke od kreditov vplivajo oslabitve in znižanje obrestonosne aktive. Na drugi strani, na strani virov, pa je na višje odhodke v primerjavi z enakim obdobjem preteklega leta vplivala predvsem podražitev virov, ki je prisotna na vseh segmentih poslovanja

Čiste opravnine Skupine, ki so v obdobju januar–junij 2012 znašale 29.516 tisoč evrov, so bile glede na enako obdobje preteklega leta nižje za 890 tisoč evrov. Na nižjo realizacijo glede na primerljivo obdobje preteklega leta so vplivale predvsem nižje opravnine obvladujoče banke od kreditnih poslov. Na odhodkovni strani je obvladujoča banka v enakem obdobju lani še razmejevala provizije za sindicirani kredit v okviru opravnin, danih za druge storitve. Obvladujoča banka je kredit predčasno odplačala.

Skupina je v obdobju januar–junij 2012 realizirala za 1.019 tisoč evrov dobička iz finančnih sredstev in obveznosti, ki niso merjeni po pošteni vrednosti skozi izkaz poslovnega izida. Čista izguba iz finančnih sredstev in obveznosti, namenjenih trgovanju, je v opazovanem obdobju znašala 5.771 tisoč evrov. Čista izguba v omenjenem obdobju je predvsem rezultat čiste izgube iz trgovanja z izvedenimi finančnimi instrumenti iz naslova prevrednotenja terminskih pogodb, vezanih na delnice. Čiste izgube iz tečajnih razlik so znašale 904 tisoč evrov.

Skupina je v prvem polletju realizirala za 740 tisoč evrov več dobičkov iz kapitalskih naložb v pridružene družbe kot lani, medtem ko je bilo prihodkov iz dividend za 1.100 tisoč evrov manj kot v enakem lanskem obdobju.

Administrativni stroški z amortizacijo so v prvem polletju 2012 znašali 57.941 tisoč evrov. Administrativni stroški in amortizacija, realizirani v prvih šestih mesecih letos, so glede na enako obdobje lani nižji za 3,7 odstotka, in to navkljub letošnjem vkalkuliranju januarskih stroškov obvladujoče banke, katere je v prejšnjih letih obračunavala konec leta. Kazalnik operativnih stroškov na povprečno aktivo je znašal 2,00 odstotka oziroma 0,13 odstotne točke manj kot v letu 2011.

Zniževanje kvalitete kreditnega portfelja se je v drugem kvartalu 2012 nadaljevalo z večjo inteziteto, kar je posledica relativno več začelih stečajev in prisilnih poravnav. Skupina je v prvih šest mesecih 2012 oblikovala za 43% več **rezervacij in oslabitev** kot v enakem obdobju lani. Neto odhodki za rezervacije in oslabitve so v obdobju januar–junij 2012 znašali 69.939 tisoč evrov.

Donos na povprečna sredstva Skupine (ROAA) pred obdavčitvijo v prvem polletju 2012 je bil zaradi izkazane izgube negativen in sicer -1,18 odstotka (lani -1,75 odstotka). **Donos na povprečni kapital Skupine (ROAE)** pred obdavčitvijo je v prvem polletju 2012 znašal -15,21 odstotka (lani -21,51 odstotka). **Obrestna marža**, izračunana na povprečno aktivo, je v prvem polletju 2012 znašala 2,16 odstotka, kar je za 0,15 odstotne točke manj kot konec leta 2011.

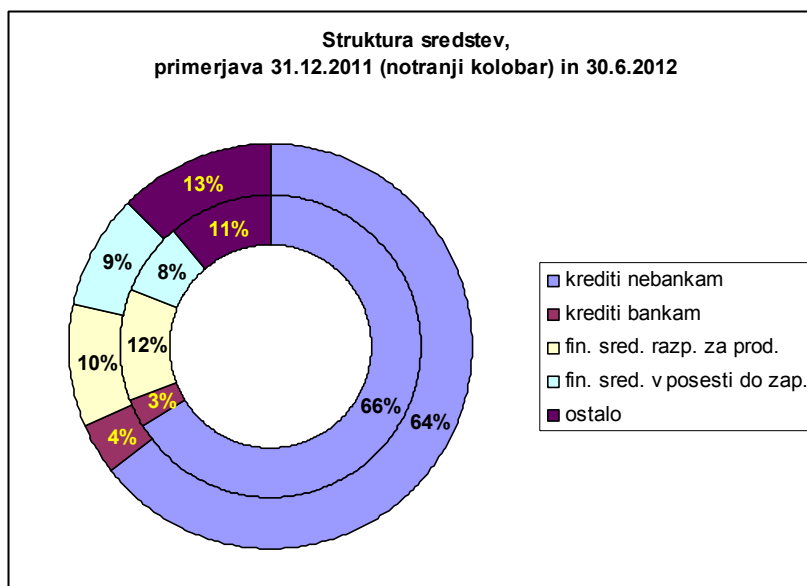
Vseobsegajoči donos Skupine v obdobju januar–junij 2012 po obdavčitvi je negativen in znaša 25.544 tisoč evrov. Od tega se 33.676 nanaša na realizirano čisto izgubo poslovnega leta, 8.132 tisoč evrov pa na pozitivni drugi vseobsegajoči donos po obdavčitvi. Dobički, pripoznani v presežku iz prevrednotenja, znašajo 12.241 tisoč evrov. Največji del krepitev se nanaša na obveznico RS59 zaradi porasta tečaja obveznice. Vseobsegajoči donos povečujejo tudi dobički v zvezi z naložbami v kapital pridruženih družb, ki znašajo 2.173 tisoč evrov, zmanjšujejo pa ga odloženi davki v višini 2.978 tisoč.

Finančni položaj Skupine Nove KBM

Bilančna vsota Skupine je 30.6.2012 znašala 5.749.827 tisoč evrov in se je glede na konec leta 2011 znižala za 63.244 tisoč evrov oziroma za 92,6 odstotka z rebalansom plana 2012 načrtovanega upada. Na aktivni strani izkaza finančnega položaja sta na upad bilančne vsote vplivala predvsem zapadlost obveznic države, višje oslabitve kreditov in zaostreni pogoji kreditiranja. Na pasivni strani izkaza finančnega položaja je na upad bilančne vsote vplivalo razdolževanje obvladujoče banke do tujine, zapadli depoziti države ter zmanjševanje kapitala zaradi realizirane izgube v prvi polovici leta 2012. Struktura izkaza finančnega položaja se bistveno ni spreminjala in je grafično prikazana v nadaljevanju.

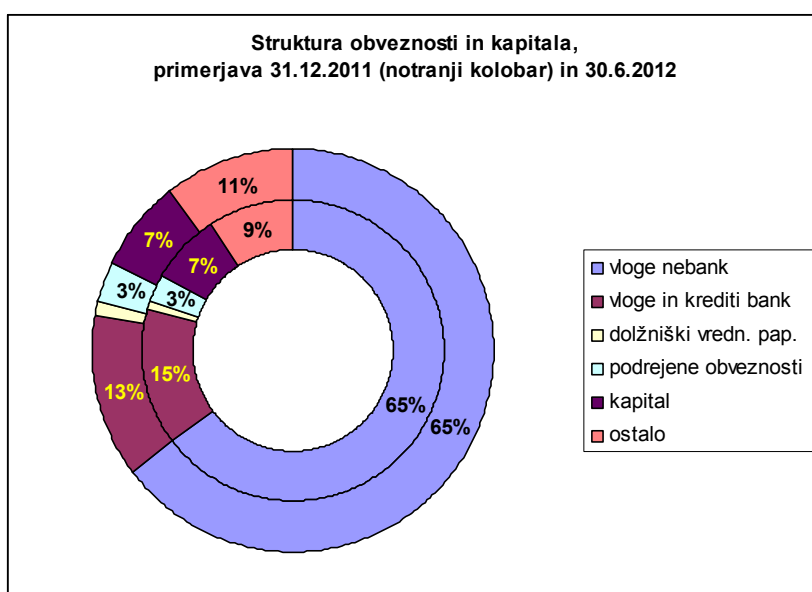
Sprememba bilančne vsote na aktivni strani izkaza finančnega položaja v prvih šest mesecih leta 2012 v primerjavi s koncem leta 2011 je rezultat:

- znižanja stanja neto kreditov strankam, ki niso banke, v višini 131.741 tisoč evrov (upad povpraševanja zaradi zaostrenih pogojev kreditiranja in vpliv neto odhodkov za oslabitve kreditov),
- znižanja stanja vrednostnih papirjev v višini 74.392 tisoč evrov, ki je predvsem posledica znižanja stanja finančnih sredstev, razpoložljivih za prodajo, v višini 135.174 tisoč evrov (zapadle obveznice države) in povečanja stanja finančnih sredstev do zapadlosti v višini 73.575 tisoč evrov (nakup zakladnih menic in obveznic).



Sprememba bilančne vsote na pasivni strani izkaza finančnega položaja v prvih šestih mesecih leta 2012 v primerjavi s koncem leta 2011 je rezultat:

- zmanjšanja stanja dolgov do bank v višini 110.215 tisoč evrov (predvsem vpliv predčasnega odplačila sindiciranega kredita obvladujoče banke),
- zmanjšanja dolgov do strank, ki niso banke, v višini 31.868 tisoč evrov (zapadanje depozitov države),
- povečanja stanja dolžniških vrednostnih papirjev v višini 17.687 tisoč evrov (izdaja potrdil o vlogah),
- povečanja finančnih obveznosti do centralne banke v višini 70.815 tisoč evrov in
- zmanjšanja kapitala v višini 26.048 tisoč evrov (predvsem zaradi realizirane izgube).



Načrti do konca leta 2012

Prvotno planiranje poslovne politike in finančnega načrta Skupine Nove KBM za leto 2012 je potekalo na podlagi strategije in izhodišč, ki so temeljila predvsem na jesenski napovedi UMAR-ja, napovedih Banke Slovenije, EUROSTAT-a in ECB. Slovensko gospodarstvo je še v prvi polovici leta 2011 kazalo znake postopnega okrevanja, medtem ko so se v drugi polovici leta makroekonomski trendi ponovno obrnili v negativno smer. Številne institucije, ki se ukvarjajo z napovedovanjem makroekonomskih gibanj, so spomladi popravile aktualne napovedi gibanj gospodarske rasti navzdol. Banka še vedno posluje pod vplivom neugodnih gospodarskih in finančnih razmer ter splošne negotovosti. Leto 2011 je bilo rekordno s 675 začetimi stečajnimi postopki v Sloveniji in v letu 2012 se situacija ne izboljšuje, saj je bilo v prvih šestih mesecih začetih že 330 stečajnih postopkov. Na rezultate poslovanja banke vpliva tudi intenzivno čiščenje slabih naložb vsled česar uprava in nadzorni svet ugodnega poslovnega izida ob koncu letošnjega leta realno ne pričakujeta. Nadzorni svet banke se je junija 2012 strinjal z rebalansom poslovne politike in finančnega načrta. Rebalans plana 2012 temelji predvsem na aprilski napovedi UMAR-ja, po kateri je v 2012 pričakovan 0,9-odstoten upad BDP.

Nova KBM skladno s sprejetim rebalansom ocenjuje, da bo v letošnjem letu, predvsem zaradi višjih oslabitev, nižjih prihodkov iz dividend, nižjih čistih obresti in čistih opravnin, namesto pričakovanega planiranega dobička, poslovala z izgubo iz rednega poslovanja v višini 77 milijonov evrov in čisto izgubo v višini 69,8 milijona evrov. Bilančna vsota banke bo po predvidevanjih ob koncu leta znašala 4,7 milijarde evrov. Na znižanje bilančne vsote bodo vplivali zmanjšanje depozitov in kreditov nebančnega sektorja ter nižje dolgoročne naložbe v kapital odvisnih, pridruženih in skupaj obvladovanih družb.

Skupina Nove KBM načrtuje, da bo bilančna vsota konec leta 2012 znašala 5.744,8 milijona evrov ali 1,2 odstotka manj kot konec 2011. Dolgovi do strank, ki niso banke, bodo do konca leta 2012 upadli na 3.645,8 milijona evrov oziroma jih bo za 3,0 odstotka manj kot konec 2011. Skupina načrtuje, da bodo krediti strankam, ki niso banke, upadli na 3.654,6 milijona evrov oziroma jih bo za 4,9 odstotka manj kot konec leta 2011. Čiste obresti bodo znašale 127,6 milijona evrov ali 5,9 odstotka manj kot leta 2011. Po načrtu bodo čiste opravnine (provizije) Skupine znašale 57,5 milijona evrov ali 2,0 odstotka več kot leta 2011. Administrativni stroški z amortizacijo bodo znašali 125,7 milijona evrov, kar je za 0,5 odstotka več kot je bilo leta 2011. Neto rezervacije in oslabitve bodo po načrtih v 2012 znašale 165,5 milijona evrov ali za 5,6 odstotka manj kot v letu 2011. Izguba Skupine iz rednega poslovanja bo tako v 2012 znašala 85,4 milijona evrov.

Pomembnejši podatki in kazalniki poslovanja Nove KBM – obvladujoča banka

	2012	2011	Indeks
Izkaz finančnega položaja (v tisoč evrih)	30.6	31.12.	
Bilančna vsota	4.763.960	4.810.537	99
Vloge nebančnega sektorja	3.025.202	3.060.279	99
Kreditni nebančnemu sektorju	3.233.841	3.342.123	97
Celotni kapital	344.142	373.736	92
Oslabitve in rezervacije	432.526	367.653	118
Izkaz poslovnega izida (v tisoč evrih)	1.1.–30.6.	1.1.–30.6.	
Čiste obresti	41.239	51.590	80
Čiste provizije	21.133	22.207	95
Čisti dobički/izgube iz poslovanja z vrednostnimi papirji in tujimi valutami	(3.808)	2.158	
Drugi prihodki/odhodki	1.889	4.115	46
Operativni stroški	(38.933)	(41.502)	94
Oslabitve in rezervacije	(61.399)	(31.617)	194
Dobiček iz rednega poslovanja	(39.879)	6.951	
Čisti dobiček poslovnega obdobja	(38.624)	5.586	
Kazalniki	30.6	31.12.	
Čista izguba na delnico v evrih ¹⁰	(1,97)	(2,42)	
Tečaj delnice konec obdobja v evrih	2,00	3,16	
Knjigovodska vrednost delnice v evrih ¹¹	8,80	9,55	
Kapitalska ustreznost (celotni kapital) (v %)	10,10	10,83	
Kapitalska ustreznost (temeljni kapital) (v %)	7,66	8,47	
Donos na aktivo pred obdavčitvijo (v %)	(1,68)	(2,15)	
Donos na kapital pred obdavčitvijo (v %)	(20,42)	(24,32)	
Operativni stroški/povprečna aktiva	1,65	1,84	
Stroški/prihodki	64,40	62,10	
Rating (dolgoročni)	30.6.	31.12.	
	Ba2 (Moody's)	Ba1 (Moody's)	
	BBB (Fitch)	BBB (Fitch)	

¹⁰ Čisti dobiček, preračunan na celo leto/tehtano povprečno število delnic v obdobju.

¹¹ Kapital banke konec obdobja/skupno število navadnih, kosovnih delnic.

Banki se je zmanjšal tržni delež bilančne vsote glede na konec leta 2011 za 0,2 odstotne točke in je tako konec junija 2012 znašal 9,7 odstotka.

V primerjavi s koncem leta 2011 se je tržni delež vlog nebančnega sektorja zmanjšal za 0,2 odstotni točki, prav tako za 0,2 odstotni točki pa se je zmanjšal tržni delež kreditov nebančnemu sektorju.

Banka je izboljšala razmerje med operativnimi stroški in povprečno aktivo, in sicer z 1,84 odstotka konec leta 2011 na 1,65 odstotka konec junija 2012.

Obrestna marža na povprečno aktivo je v prvem polletju 2012 znašala 1,75 odstotka in je v primerjavi z enakim obdobjem lani nižja za 0,41 odstotne točke.

**MEDLETNO
RAČUNOVODSKO POROČILO
SKUPINE NOVE KBM**

Medletni izkaz poslovnega izida – Skupina Nove KBM

v tisoč evrih

VSEBINA	Pojasnila	1.1.-30.6.2012	1.1.-30.6.2011
Prihodki iz obresti	1	124.533	129.896
Odhodki za obresti	1	(62.777)	(61.551)
Čiste obresti	1	61.756	68.345
Prihodki iz dividend	2	1.620	2.720
Prihodki iz opravnin (provizij)	3	47.151	49.515
Odhodki za opravnine (provizije)	3	(17.635)	(19.109)
Čiste opravnine (provizije)	3	29.516	30.406
Realizirani dobički iz finančnih sredstev in obveznosti, ki niso merjeni po pošteni vrednosti skozi izkaz poslovnega izida	-	1.019	837
Čisti dobički/izgube iz finančnih sredstev in obveznosti, namenjenih trgovanju	4	(5.771)	629
Dobički/izgube iz finančnih sredstev in obveznosti, pripoznanih po pošteni vrednosti skozi izkaz poslovnega izida	5	547	(2.161)
Čisti dobički/izgube iz tečajnih razlik	6	(904)	3.515
Čisti dobički iz odprave pripoznanja sredstev brez nekratkoročnih sredstev v posesti za prodajo	-	24	560
Drugi čisti poslovni dobički	-	2.328	2.766
Administrativni stroški	7	(49.951)	(51.959)
Amortizacija	-	(7.990)	(8.185)
Rezervacije	8	(5.002)	(7.136)
Oslabitve	9	(64.937)	(41.774)
Pripadajoči dobički iz naložb v kapital pridruženih in skupaj obvladovanih družb, obračunanih po kapitalski metodi	10	3.541	2.801
Čisti dobički iz nekratkoročnih sredstev v posesti za prodajo in z njimi povezanimi obveznostmi	-	111	270
DOBIČEK/IZGUBA IZ REDNEGA POSLOVANJA	-	(34.093)	1.634
Davek iz dohodka pravnih oseb iz rednega poslovanja	-	417	1.191
ČISTI DOBIČEK/IZGUBA IZ REDNEGA POSLOVANJA	-	(33.676)	2.825
ČISTI DOBIČEK/IZGUBA V POSLOVNEM OBDOBJU	-	(33.676)	2.825
a) lastnikov obvladujoče banke	-	(36.199)	1.821
b) manjšinskih lastnikov	-	2.523	1.004
Osnovni čisti dobiček/izguba na delnico (v evrih)	-	(0,93)	0,06
Popravljeni čisti dobiček/izguba na delnico (v evrih)	-	(0,93)	0,06

Pojasnila k računovodskim izkazom so sestavni del računovodskih izkazov.

Medletni izkaz poslovnega izida – Skupina Nove KBM

v tisoč evrih

VSEBINA	2012		2011			
	II. četr.	I. četr.	IV. četr.	III. četr.	II. četr.	I. četr.
Prihodki iz obresti	59.930	64.603	66.317	66.592	65.039	64.857
Odhodki za obresti	(31.232)	(31.545)	(32.574)	(33.087)	(32.078)	(29.473)
Čiste obresti	28.698	33.058	33.743	33.505	32.961	35.384
Prihodki iz dividend	1.620	0	1	235	2.720	0
Prihodki iz opravnin (provizij)	23.644	23.507	24.315	24.602	25.086	24.429
Odhodki za opravnine (provizije)	(9.027)	(8.608)	(13.001)	(9.894)	(9.719)	(9.390)
Čiste opravnine (provizije)	14.617	14.899	11.314	14.708	15.367	15.039
Realizirani dobički/izgube iz finančnih sredstev in obveznosti, ki niso merjeni po pošteni vrednosti skozi izkaz poslovnega izida	729	290	3.894	(5.346)	106	731
Čisti dobički/ izgube iz finančnih sredstev in obveznosti, namenjenih trgovanju	(2.600)	(3.171)	(2.782)	5.835	(2.004)	2.633
Dobički/izgube iz finančnih sredstev (in obveznosti), pripoznanih po pošteni vrednosti skozi izkaz poslovnega izida	(2.282)	2.829	(774)	(4.281)	(2.481)	320
Čisti dobički/izgube iz tečajnih razlik	(560)	(344)	(650)	(2.381)	7.357	(3.842)
Čisti dobički/izgube iz odprave pripoznanja sredstev brez nekratkoročnih sredstev v posesti za prodajo	(29)	53	(41)	44	552	8
Drugi čisti poslovni dobički/izgube	950	1.378	(3.094)	576	1.496	1.270
Administrativni stroški	(25.295)	(24.656)	(30.874)	(25.622)	(27.675)	(24.284)
Amortizacija	(4.103)	(3.887)	(4.277)	(4.182)	(4.176)	(4.009)
Rezervacije	(4.395)	(607)	(5.054)	(4.749)	(1.973)	(5.163)
Oslabitve	(46.552)	(18.385)	(100.556)	(16.122)	(26.554)	(15.220)
Pripadajoči dobički/izgube iz naložb v kapital pridruženih in skupaj obvladovanih družb, obračunanih po kapitalski metodi	2.454	1.087	2.659	55	1.171	1.630
Čisti dobički/izgube iz nekratkoročnih sredstev v posesti za prodajo in z njimi povezanimi obveznostmi	84	27	0	17	202	68
DOBIČEK/IZGUBA IZ REDNEGA POSLOVANJA	(36.664)	2.571	(96.491)	(7.708)	(2.931)	4.565
Davek iz dohodka pravnih oseb iz rednega poslovanja	1.543	(1.126)	19.805	447	664	527
ČISTI DOBIČEK/IZGUBA IZ REDNEGA POSLOVANJA	(35.121)	1.445	(76.686)	(7.261)	(2.267)	5.092
ČISTI DOBIČEK/IZGUBA POSLOVNEGA OBDOBJA	(35.121)	1.445	(76.686)	(7.261)	(2.267)	5.092
a) lastnikov obvladujoče banke	(36.577)	378	(77.378)	(6.883)	(1.528)	3.349
b) manjšinskih lastnikov	1.456	1.067	692	(378)	(739)	1.743
Osnovni čisti dobiček/izguba na delnico (v evrih)	(0,94)	0,01	(2,23)	(0,21)	(0,07)	0,13
Popravljeni čisti dobiček/izguba na delnico (v evrih)	(0,94)	0,01	(2,23)	(0,21)	(0,07)	0,13

Pojasnila k računovodskim izkazom so sestavni del računovodskih izkazov.

Medletni izkaz vseobsegajočega donosa – Skupina Nove KBM

v tisoč evrih

VSEBINA	1.1.-30.6.2012	1.1.-30.6.2011
ČISTI DOBIČEK/IZGUBA V POSLOVNEM OBDOBJU PO OBDAVČITVI	(33.676)	2.825
DRUGI VSEOBSEGAJOČI DONOS PO OBDAVČITVI	8.132	(2.225)
Čisti dobički/izgube, pripoznani v uskupinjevalnem popravku kapitala	(3.304)	2.542
Dobički/izgube, pripoznani v uskupinjevalnem popravku kapitala	(3.304)	2.542
Čisti dobički/izgube, pripoznani v presežku iz prevrednotenja v zvezi s finančnimi sredstvi, razpoložljivimi za prodajo	12.241	(5.119)
Dobički/izgube, pripoznani v presežku iz prevrednotenja	12.122	(5.014)
Prenos dobičkov/izgub iz presežka iz prevrednotenja v poslovni izid	119	(105)
Pripadajoči dobički/izgube, pripoznani v presežku iz prevrednotenja in zadržanem dobičku v zvezi z naložbami v kapital pridruženih in skupaj obvladovanih družb, obračunanih po kapitalski metodi	2.173	(829)
Davek iz dohodka pravnih oseb od drugega vseobsegajočega donosa	(2.978)	1.181
VSEOBSEGAJOČI DONOS V POSLOVNEM OBDOBJU PO OBDAVČITVI	(25.544)	600
a) lastnikov obvladujoče banke	(27.856)	(516)
b) manjšinskih lastnikov	2.312	1.116

Pojasnila k računovodskim izkazom so sestavni del računovodskih izkazov.

Medletni izkaz vseobsegajočega donosa – Skupina Nove KBM

v tisoč evrih

VSEBINA	2012		2011			
	II. četr.	I. četr.	IV. četr.	III. četr.	II. četr.	I. četr.
ČISTI DOBIČEK/IZGUBA V POSLOVNEM OBDOBJU PO OBDAVČITVI	(35.121)	1.445	(76.686)	(7.261)	(2.267)	5.092
DRUGI VSEOBSEGAJOČI DONOS PO OBDAVČITVI	(8.203)	16.335	(12.960)	(4.462)	(3.396)	1.171
Čisti dobički/izgube, pripoznani v uskupinjevalnem popravku kapitala	(1.617)	(1.687)	(540)	(1.101)	1.615	927
Dobički/izgube, pripoznani v presežku iz prevrednotenja	(1.617)	(1.687)	(540)	(1.101)	1.615	927
Čisti dobički/izgube, pripoznani v presežku iz prevrednotenja v zvezi s finančnimi sredstvi, razpoložljivimi za prodajo	(8.212)	20.453	(12.859)	(4.477)	(6.191)	1.072
Dobički/izgube, pripoznani v presežku iz prevrednotenja	(8.329)	20.451	(21.918)	(4.283)	(6.106)	1.092
Prenos dobičkov/izgub iz presežka iz prevrednotenja v poslovni izid	117	2	9.059	(194)	(85)	(20)
Pripadajoči dobički/izgube, pripoznani v presežku iz prevrednotenja in zadržanem dobičku v zvezi z naložbami v kapital pridruženih in skupaj obvladovanih družb, obračunanih po kapitalski metodi	515	1.658	(2.670)	242	(39)	(790)
Davek iz dohodka pravnih oseb od drugega vseobsegajočega donosa	1.111	(4.089)	3.109	874	1.219	(38)
VSEOBSEGAJOČI DONOS V POSLOVNEM OBDOBJU PO OBDAVČITVI	(43.324)	17.780	(89.646)	(11.393)	(5.663)	6.263
a) lastnikov obvladujoče banke	(44.185)	16.329	(89.870)	(10.867)	(5.385)	4.869
b) manjšinskih lastnikov	861	1.451	224	(856)	(278)	1.394

Pojasnila k računovodskim izkazom so sestavni del računovodskih izkazov.

Medletni izkaz finančnega položaja – Skupina Nove KBM

v tisoč evrih

VSEBINA	Pojasnila	30.6.2012	31.12.2011
Denar v blagajni in stanje na računih pri centralni banki	11	223.852	147.373
Finančna sredstva, namenjena trgovanju	12	1.932	8.741
Finančna sredstva, pripoznana po pošteni vrednosti skozi izkaz poslovnega izida	13	32.491	38.475
Finančna sredstva, razpoložljiva za prodajo	14	564.429	699.603
Kreditni	-	3.957.030	4.036.084
- krediti bankam	15	228.615	177.420
- krediti strankam, ki niso banke	16	3.712.344	3.844.085
- druga finančna sredstva	17	16.071	14.579
Finančna sredstva v posesti do zapadlosti	18	523.180	449.605
Nekratkoročna sredstva v posesti za prodajo in ustavljeno poslovanje	-	6.331	6.405
Opredmetena osnovna sredstva	-	92.803	94.376
Naložbene nepremičnine	-	57.425	54.544
Neopredmetena sredstva	-	37.991	33.451
Dolgoročne naložbe v kapital pridruženih in skupaj obvladovanih družb, obračunane po kapitalski metodi	-	53.254	47.539
Terjatve za davek od dohodkov pravnih oseb	-	31.455	34.031
- terjatve za davek	-	1.213	2.014
- odložene terjatve za davek	-	30.242	32.017
Druga sredstva	-	167.654	162.844
SKUPAJ SREDSTVA	-	5.749.827	5.813.071
Finančne obveznosti do centralne banke	-	486.293	415.478
Finančne obveznosti, namenjene trgovanju	-	991	2.486
Finančne obveznosti, merjene po odplačni vrednosti	19	4.770.548	4.882.735
- vloge bank	19	114.876	154.660
- vloge strank, ki niso banke	19	3.719.789	3.758.927
- krediti bank	19	630.614	701.045
- krediti strank, ki niso banke	19	7.426	156
- dolžniški vrednostni papirji	-	66.660	48.973
- podrejene obveznosti	19	192.328	187.923
- druge finančne obveznosti	19	38.855	31.051
Finančne obveznosti, vezane na finančna sredstva, ki ne izpolnjujejo pogojev za odpravo pripoznanja	-	21.130	8.022
Rezervacije	20	42.889	38.252
Druge obveznosti	-	18.461	30.535
SKUPAJ OBVEZNOSTI	-	5.340.312	5.377.508
Osnovni kapital	-	40.815	40.815
Kapitalske rezerve	-	165.775	165.775
Presežek iz prevrednotenja	-	(13.773)	(25.096)
Uskupinjevalni popravek kapitala	-	(3.107)	(127)
Rezerve iz dobička	-	301.448	300.726
Lastni deleži	-	(1.412)	(1.412)
Zadržana izguba (vključno s čisto izgubo v poslovnem obdobju)	-	(123.549)	(86.628)
KAPITAL LASTNIKOV OBVLADUJOČE BANKE	-	366.197	394.053
Kapital manjšinskih lastnikov	-	43.318	41.510
SKUPAJ KAPITAL	-	409.515	435.563
SKUPAJ OBVEZNOSTI IN KAPITAL	-	5.749.827	5.813.071

Pojasnila k računovodskim izkazom so sestavni del računovodskih izkazov.

Medletni izkaz denarnih tokov – Skupina Nove KBM

v tisoč evrih

Oznaka	VSEBINA	1.1.- 30.6.2012	1.1.- 30.6.2011
A.	DENARNI TOKOVI PRI POSLOVANJU		
a)	Čisti poslovni izid pred obdavčitvijo	(34.093)	1.634
	Amortizacija	7.990	8.185
	Oslabitev/(odprava oslabitve) finančnih sredstev v posesti do zapadlosti	(24)	17
	Oslabitve opredmetenih osnovnih sredstev, naložbenih nepremičnin in neopredmetenih sredstev	64	44
	Pripadajoči (dobički) iz naložb v kapital pridruženih in skupaj obvladovanih družb, obračunanih po kapitalski metodi	(3.541)	(2.801)
	Čisti (dobički)/izgube iz tečajnih razlik	904	(3.515)
	Čisti (dobički)/izgube iz finančnih sredstev v posesti do zapadlosti	(99)	21
	Čisti (dobički) pri prodaji opredmetenih osnovnih sredstev in naložbenih nepremičnin	(25)	(939)
	Drugi (dobički) iz naložbenja	(9.463)	(4.073)
	Druge izgube iz financiranja	5.576	5.648
	Čisti nerealizirani (dobički) iz nekratkoročnih sredstev v posesti za prodajo in ustavljeno poslovanje in z njimi povezanimi obveznostmi	(111)	(270)
	Čisti nerealizirani dobički/(izgube) v kapitalu oz. presežku iz prevrednotenja iz finančnih sredstev, razpoložljivih za prodajo (brez učinka odloženega davka)	12.241	(5.119)
	Druge prilagoditve čistega poslovnega izida pred obdavčitvijo	5.016	7.097
	Denarni tokovi pri poslovanju pred spremembami poslovnih sredstev in obveznosti	(15.565)	5.929
b)	Zmanjšanja poslovnih sredstev (brez denarnih ekvivalentov)	257.332	55.650
	Čisto (povečanje)/zmanjšanje finančnih sredstev, namenjenih trgovanju	6.877	(3.245)
	Čisto (povečanje)/zmanjšanje finančnih sredstev, pripoznanih po pošteni vrednosti skozi izkaz poslovnega izida	5.969	(29.909)
	Čisto zmanjšanje finančnih sredstev, razpoložljivih za prodajo	135.134	23.028
	Čisto zmanjšanje kreditov	116.132	103.808
	Čisto zmanjšanje nekratkoročnih sredstev v posesti za prodajo	235	493
	Čisto (povečanje) drugih sredstev	(7.015)	(38.525)
c)	(Zmanjšanja) poslovnih obveznosti	(40.924)	(131.684)
	Čisto povečanje finančnih obveznosti do centralne banke	70.815	19.990
	Čisto (zmanjšanje) finančnih obveznosti namenjenih trgovanju	(1.495)	(602)
	Čisto (zmanjšanje) vlog in najetih kreditov, merjenih po odplačni vrednosti	(128.794)	(165.613)
	Čisto povečanje izdanih dolžniških vrednostnih papirjev, merjenih po odplačni vrednosti	17.689	11.218
	Čisto povečanje drugih obveznosti	861	3.323
d)	Denarni tokovi pri poslovanju (a+b+c)	200.843	(70.105)
e)	Vrnjeni davek na dohodek pravnih oseb	81	6.332
f)	Neto denarni tokovi pri poslovanju (d+e)	200.924	(63.773)

v tisoč evrih

Oznaka	VSEBINA	1.1.- 30.6.2012	1.1.- 30.6.2011
B.	DENARNI TOKOVI PRI NALOŽBENJU		
a)	Prejemki pri naložbenju	20.531	11.601
	Prejemki pri prodaji opredmetenih osnovnih sredstev in naložbenih nepremičnin	1.106	7.267
	Prejemki iz nekratkoročnih sredstev ali obveznosti v posesti za prodajo	161	370
	Prejemki pri prodaji finančnih sredstev v posesti do zapadlosti	19.264	3.964
b)	Izdatki pri naložbenju	(98.910)	(78.159)
	(Izdatki pri nakupu opredmetenih osnovnih sredstev in naložbenih nepremičnin)	(6.514)	(12.215)
	(Izdatki pri nakupu neopredmetenih sredstev)	(8.709)	(3.564)
	(Izdatki pri nakupu naložb v kapital pridruženih družb)	0	(6.922)
	(Izdatki za nekratkoročna sredstva ali obveznosti v posesti za prodajo)	0	(13)
	(Izdatki za nakup finančnih sredstev v posesti do zapadlosti)	(83.687)	(55.445)
c)	Neto denarni tokovi pri naložbenju (a+b)	(78.379)	(66.558)
C.	DENARNI TOKOVI PRI FINANCIRANJU		
a)	Prejemki pri financiranju	0	104.327
	Prejemki od izdaje delnic in drugih kapitalskih instrumentov	0	104.327
b)	Izdatki pri financiranju	(1.674)	(5.219)
	(Plačane dividende in deleži v dobičku)	(506)	(1.009)
	(Odplačila podrejenih obveznosti)	(1.168)	(948)
	(Druga izplačila, povezana s financiranjem)	0	(3.262)
c)	Neto denarni tokovi pri financiranju (a+b)	(1.674)	99.108
D.	Učinki spremembe deviznih tečajev na denarna sredstva in njihove ustreznike	(3.643)	1.969
E.	Čisto povečanje denarnih sredstev in denarnih ustreznikov (Af+Bc+Cc)	120.871	(31.223)
F.	Denarna sredstva in njihovi ustrezniki na začetku obdobja	245.776	324.734
G.	Denarna sredstva in njihovi ustrezniki na koncu obdobja (D+E+F)	363.004	295.480

Uskladitev denarja in denarnih ustreznikov na dan 30.6.2012 s postavkami izkaza finančnega položaja je narejena v pojasnilu 11.

Stanje denarnih sredstev in denarnih ustreznikov na dan 30.6.2011 znaša 295.480 tisoč evrov in je sestavljeno iz denarja v blagajni in stanja na računih pri centralni banki v znesku 143.246 tisoč evrov in kreditov bankam z originalno zapadlostjo od dneva kreditiranja do treh mesecev v znesku 152.234 tisoč evrov.

Denarni tokovi od obresti, dividend in deležev v dobičku

v tisoč evrih

	1.1.-30.6.2012	1.1.-30.6.2011
Plačane obresti	(67.358)	(63.724)
Prejete obresti	116.789	124.923
Plačane dividende in deleži v dobičku	(506)	(1.009)
Prejete dividende in deleži v dobičku	1.243	1.513

Pojasnila k računovodskim izkazom so sestavni del računovodskih izkazov.

Medletni izkaz sprememb lastniškega kapitala za obdobje od 1.1. do 30.06.2012 – Skupina Nove KBM

v tisoč evrih

VSEBINA	Osnovni kapital	Kapitalske rezerve	Presežek iz prevrednotenja	Uskupinjevalni popravek kapitala	Rezerve iz dobička	Zadržana izguba (vključno s čisto izgubo poslovnega leta)	Lastni deleži (odbitna postavka kapitala)	Kapital lastnikov obvladujoče banke	Kapital manjšinskih lastnikov	Skupaj kapital
ZAČETNO STANJE V POSLOVNEM OBDOBJU	40.815	165.775	(25.096)	(127)	300.726	(86.628)	(1.412)	394.053	41.510	435.563
Vseobsegajoči donos v poslovnem obdobju po obdavčitvi	0	0	11.323	(2.980)	0	(36.199)	0	(27.856)	2.312	(25.544)
Izplačilo dividend	0	0	0	0	0	0	0	0	(504)	(504)
Razporeditev čistega dobička v rezerve iz dobička	0	0	0	0	722	(722)	0	0	0	0
KONČNO STANJE V POSLOVNEM OBDOBJU	40.815	165.775	(13.773)	(3.107)	301.448	(123.549)	(1.412)	366.197	43.318	409.515

Pojasnila k računovodskim izkazom so sestavni del računovodskih izkazov.

Skupinski izkaz sprememb lastniškega kapitala za obdobje od 1.1. do 30.06.2011 – Skupina Nove KBM

v tisoč evrih

VSEBINA	Osnovni kapital	Kapitalske rezerve	Presežek iz prevrednotenja	Uskupinjevalni popravek kapitala	Rezerve iz dobička	Zadržani dobiček (vključno s čistim dobičkom poslovnega leta)	Lastni deleži (odbitna postavka kapitala)	Kapital lastnikov obvladujoče banke	Kapital manjšinskih lastnikov	Skupaj kapital
ZAČETNO STANJE V POSLOVNEM OBDOBJU	27.210	78.314	(5.542)	(868)	297.010	2.188	(1.412)	396.900	42.089	438.989
Vseobsegajoči donos v poslovnem obdobju po obdavčitvi	0	0	(4.599)	2.262	105	1.716	0	(516)	1.116	600
Vpis (ali vplačilo) novega kapitala	13.604	90.723	0	0	0	0	0	104.327	0	104.327
Izplačilo dividend	0	0	0	0	0	0	0	0	(1.008)	(1.008)
Drugo	0	(3.262)	1	0	0	1	0	(3.260)	(2)	(3.262)
KONČNO STANJE V POSLOVNEM OBDOBJU	40.814	165.775	(10.140)	1.394	297.115	3.905	(1.412)	497.451	42.195	539.646

Pojasnila k računovodskim izkazom so sestavni del računovodskih izkazov.

Pojasnila k računovodskim izkazom Skupine Nove KBM

Uprava obvladujoče banke je dne 1.8.2012 odobrila objavljene skupinske računovodske izkaze Skupine na dan 30.6.2012.

Izjava o skladnosti

Skupinski računovodski izkazi so pripravljene v skladu z Mednarodnimi standardi računovodskega poročanja (v nadaljevanju: MSRP), kot jih je sprejela Evropska unija.

Medletno računovodsko poročilo je pripravljeno v zgoščeni obliki in vsebuje izbrana razlagalna pojasnila, v skladu z MSRP.

Medletni računovodski izkazi niso revidirani.

Predstavitvena in funkcijska valuta

Postavke v skupinskih računovodskih izkazih so prikazane v evrih, ki so funkcijska in predstavitvena valuta Skupine.

Vsi zneski v računovodskih izkazih in njihovih pojasnilih so izraženi v tisoč evrih, razen če je drugače navedeno. Zaradi zaokroževanja podatkov se lahko pri seštevanju pojavijo računске razlike.

Spremembe v računovodskih shemah

Spomladi leta 2012 je bil objavljen novi Sklep o poslovnih knjigah in letnih poročilih bank in hranilnic. Novi Sklep o poslovnih knjigah je predpisal delno spremenjene sheme računovodskih izkazov. Skupina je prvič uporabila te sheme po stanju 30.6.2012, zagotovila pa je tudi primerljivost podatkov po stanju 31.12.2011.

Večje spremembe v izkazu finančnega položaja so zapisane v nadaljevanju:

- iz postavke Druga sredstva se izločijo Druga finančna sredstva (čeki, terjatve za provizije, večji del drugih terjatev) in se umestijo v postavko Krediti;
- iz postavke Druge obveznosti se izločijo Druge finančne obveznosti (obveznosti za provizije, večji del drugih obveznosti) in se umestijo v postavko Finančne obveznosti, merjene po odplačni vrednosti;
- spremeni se izkazovanje davkov, in sicer se morajo terjatve in obveznosti za davek od dohodka pravnih oseb in odloženi davki izkazovati neto in ne bruto kot do sedaj (nižja bilančna vsota Skupine po stanju 31.12.2011).

Spremembe ne vplivajo na rezultat Skupine po stanju 31.12.2011 in tudi ne na kratke sheme poslovnega izida.

Pomembnejše računovodske usmeritve

Sprejete računovodske usmeritve so se uporabljale konsistentno v obeh poročevalskih obdobjih, predstavljenih v teh skupinskih računovodskih izkazih.

Računovodske usmeritve so predstavljene v letnem poročilu za poslovno leto 2011.

Pojasnila k postavkam izkaza poslovnega izida

1 Prihodki iz obresti in odhodki za obresti

Obresti po sektorjih

	1.1.-30.6.2012		1.1.-30.6.2011	
	Prihodki	Odhodki	Prihodki	Odhodki
Nefinančne družbe	58.930	2.061	65.376	2.459
Država	13.750	11.095	10.058	11.282
Banke	6.639	18.947	8.357	19.068
Druge finančne organizacije	2.883	4.791	3.943	5.231
Gospodinjstva	32.326	24.517	31.932	21.739
Tuje osebe	9.842	1.212	10.065	1.653
Neprofitni izvajalci storitev gospodinjstvom	163	154	165	119
Skupaj	124.533	62.777	129.896	61.551
Čiste obresti	61.756		68.345	

Prihodki iz obresti in odhodki za obresti glede na vrsto sredstev in obveznosti

	1.1.-30.6.2012		1.1.-30.6.2011	
	Kratkoročni	Dolgoročni	Kratkoročni	Dolgoročni
Prihodki iz obresti				
Obresti iz stanj na računih pri centralni banki (merjenih po odplačni vrednosti)	277	0	408	0
Obresti iz finančnih sredstev, namenjenih trgovanju	14	0	0	0
Obresti iz finančnih sredstev, pripoznanih po pošteni vrednosti skozi izkaz poslovnega izida	0	34	0	60
Obresti iz finančnih sredstev, razpoložljivih za prodajo	6.579	2.375	9.391	2.448
Obresti iz danih kreditov in vlog (tudi iz finančnega lizinga in drugih finančnih sredstev)	35.164	70.558	39.039	74.392
Obresti iz finančnih sredstev v posesti do zapadlosti	531	8.932	108	3.965
Obresti iz drugih sredstev	69	0	85	0
Skupaj po ročnosti	42.634	81.899	49.031	80.865
Skupaj	124.533		129.896	
Odhodki za obresti				
Obresti za finančne obveznosti do centralne banke (merjene po odplačni vrednosti)	120	2.151	503	0
Obresti za finančne obveznosti, namenjene trgovanju	0	25	0	39
Obresti za finančne obveznosti, merjene po odplačni vrednosti	14.247	46.120	16.448	44.560
Obresti za druge finančne obveznosti (vključno za finančni lizing)	114	0	1	0
Skupaj po ročnosti	14.481	48.296	16.952	44.599
Skupaj	62.777		61.551	
Čiste obresti	61.756		68.345	

2 Prihodki iz dividend

	1.1.-30.6.2012	1.1.-30.6.2011
Dividende iz finančnih sredstev, namenjenih trgovanju	58	30
Dividende iz finančnih sredstev, pripoznanih po pošteni vrednosti skozi izkaz poslovnega izida	355	537
Dividende iz finančnih sredstev, razpoložljivih za prodajo	1.207	2.153
Skupaj	1.620	2.720

3 Prihodki iz opravnin in odhodki za opravnine

	1.1.-30.6.2012	1.1.-30.6.2011
Prihodki iz opravnin (provizij)	47.151	49.515
Opravnine od danih jamstev	2.184	2.245
Opravnine od plačilnega prometa v državi	25.012	26.249
Opravnine od plačilnega prometa s tujino	1.783	1.912
Opravnine od posredniških in komisijskih poslov	103	115
Opravnine od poslov z vrednostnimi papirji za stranke	154	186
Opravnine od kreditnih poslov	5.096	6.179
Opravnine od poslovanja po transakcijskih računih	3.506	3.788
Opravnine od kartičnega poslovanja	5.289	5.497
Opravnine od elektronskega bančništva	565	519
Opravnine od shranjevanja stvari in vrednosti	41	41
Opravnine od opravljenih drugih storitev	3.418	2.784
Odhodki za opravnine (provizije)	17.635	19.109
Opravnine za bančne storitve v državi	2.655	2.566
Opravnine za bančne storitve v tujini	744	1.698
Opravnine za opravljanje posredniških in komisijskih poslov	233	162
Opravnine za opravljanje borznih poslov in drugih poslov z vrednostnimi papirji	274	189
Opravnine za opravljanje plačilnega prometa	13.012	13.933
Opravnine za opravljene druge storitve	717	561
Čiste opravnine	29.516	30.406

4 Čisti dobički/izgube iz finančnih sredstev in obveznosti, namenjenih trgovanju

	1.1.-30.6.2012			1.1.-30.6.2011		
	Dobički	Izgube	Čisti dobički/izgube	Dobički	Izgube	Čisti dobički/izgube
Trgovanje z delnicami in deleži	322	325	(3)	433	278	155
Trgovanje z dolžniškimi vrednostnimi papirji	3	0	3	0	0	0
Trgovanje s tujo valuto (nakup/prodaja)	1.128	587	541	1.287	993	294
Trgovanje z izvedenimi finančnimi instrumenti	2.838	9.150	(6.312)	11.183	11.003	180
– futures/forward	2.796	9.090	(6.294)	11.133	11.195	(62)
– swap	42	60	(18)	50	(192)	242
Skupaj	4.291	10.062	(5.771)	12.903	12.274	629

5 Čisti dobički/izgube iz finančnih sredstev (in obveznosti), pripoznanih po pošteni vrednosti skozi izkaz poslovnega izida

	1.1.-30.6.2012			1.1.-30.6.2011		
	Dobički	Izgube	Čisti dobički	Dobički	Izgube	Čiste izgube
Finančna sredstva pripoznana po pošteni vrednosti skozi izkaz poslovnega izida	3.380	2.833	547	1.039	3.200	(2.161)
Skupaj	3.380	2.833	547	1.039	3.200	(2.161)

6 Čisti dobički/izgube iz tečajnih razlik

	1.1.-30.6.2012	1.1.-30.6.2011
Pozitivne tečajne razlike	13.267	31.499
Negativne tečajne razlike	14.171	27.984
Skupaj	(904)	3.515

7 Administrativni stroški

	1.1.-30.6.2012	1.1.-30.6.2011
Stroški dela	30.188	31.138
Bruto plače	22.850	22.976
Dajatve za socialno in pokojninsko zavarovanje	4.184	4.169
Regres za letni dopust	885	1.536
Drugi stroški dela	2.269	2.457
Splošni in administrativni stroški	19.763	20.821
Materialni stroški	2.224	2.546
Stroški storitev	10.907	10.764
Stroški vzdrževanja osnovnih sredstev	3.413	3.237
Stroški reklame	1.808	2.464
Drugi administrativni stroški	1.411	1.810
Skupaj administrativni stroški	49.951	51.959

8 Rezervacije

	1.1.-30.6.2012	1.1.-30.6.2011
Rezervacije za zunajbilančne obveznosti	4.105	6.471
Rezervacije za davčne tožbe in druge pravno nerešene tožbe	741	706
Druge rezervacije	156	(41)
Skupaj	5.002	7.136

9 Oslabitve

	1.1.-30.6.2012	1.1.-30.6.2011
Oslabitve finančnih sredstev, ki niso merjena po pošteni vrednosti skozi izkaz poslovnega izida	65.046	41.613
Oslabitve drugih sredstev	(109)	161
Skupaj oslabitve	64.937	41.774

Oslabitve finančnih sredstev, ki niso merjena po pošteni vrednosti skozi izkaz poslovnega izida

	1.1.-30.6.2012	1.1.-30.6.2011
Finančna sredstva, merjena po nabavni vrednosti	0	1.080
Finančna sredstva, razpoložljiva za prodajo, merjena po pošteni vrednosti	604	548
Kreditni (tudi finančni lizing in druga finančna sredstva), merjeni po odplačni vrednosti	64.466	39.968
– krediti bankam	(9)	(802)
– krediti strankam, ki niso banke	64.284	40.616
– druga finančna sredstva	191	154
Finančna sredstva v posesti do zapadlosti, merjena po odplačni vrednosti	(24)	17
Skupaj oslabitve finančnih sredstev, ki niso merjena po pošteni vrednosti skozi izkaz poslovnega izida	65.046	41.613

10 Pripadajoči dobički iz naložb v kapital pridruženih družb, obračunanih po kapitalski metodi

	1.1.-30.6.2012	1.1.-30.6.2011
Zavarovalnica Maribor	3.355	2.595
Moja naložba	186	206
Skupaj	3.541	2.801

Pojasnila k postavkam izkaza finančnega položaja

11 Denar v blagajni in stanje na računih pri centralni banki

	30.6.2012	31.12.2011
Gotovina v blagajni	62.408	64.196
Obvezne vloge pri centralni banki	43.483	60.998
Druge vloge pri centralni banki	117.961	22.179
Skupaj	223.852	147.373

Denarna sredstva in denarni ustrezniki

	30.6.2012	31.12.2011
Denar v blagajni in stanje na računih pri centralni banki	223.852	147.373
Kreditni bankam	139.152	98.403
Skupaj	363.004	245.776

12 Finančna sredstva, namenjena trgovanju

	30.6.2012	31.12.2011
Izvedeni finančni instrumenti	1.491	8.442
Delnice in deleži	243	299
– delnice in deleži bank	53	73
– delnice in deleži drugih izdajateljev	190	226
Dolžniški vrednostni papirji	198	0
– obveznice drugih izdajateljev	198	0
Skupaj	1.932	8.741
Kotirajo na borzi	441	299
Ne kotirajo na borzi	1.491	8.442
Skupaj	1.932	8.741

Gibanje finančnih sredstev, namenjenih trgovanju

	2012	2011
Stanje 1.1.	8.741	3.148
Povečanje med letom	3.493	23.446
– pridobitev	10.222	17.215
– tečajne razlike	0	7
– spremembe poštene vrednosti (okrepitve in odprava okrepitev)	(6.950)	5.737
– drugo (razmejene obresti, realizirani dobički)	221	487
Zmanjšanje med letom	10.302	17.853
– prodaja in unovčenje	10.087	17.478
– spremembe poštene vrednosti (oslabitve)	4	45
– tečajne razlike	21	0
– drugo (razmejene obresti, realizirane izgube)	190	330
Stanje 30.6./31.12.	1.932	8.741

13 Finančna sredstva, pripoznana po poštenu vrednosti skozi izkaz poslovnega izida

	30.6.2012	31.12.2011
Delnice in deleži	32.491	35.353
Dolžniški vrednostni papirji	0	3.122
Skupaj	32.491	38.475
Kotirajo na borzi	19.069	25.072
Ne kotirajo na borzi	13.422	13.403
Skupaj	32.491	38.475

Gibanja finančnih sredstev, pripoznanih po pošteni vrednosti skozi izkaz poslovnega izida

	2012	2011
Stanje 1.1.	38.475	16.705
Povečanje med letom	3.442	35.461
– pridobitev	6	32.395
– spremembe poštene vrednosti (okrepitev)	3.273	2.697
– razmejene obresti	34	120
– tečajne razlike	1	82
– drugo	128	167
Zmanjšanje med letom	9.426	13.691
– prodaja in unovčenje	6.436	3.401
– spremembe poštene vrednosti (oslabitve)	2.640	10.121
– prejete obresti	120	120
– tečajne razlike	16	47
– drugo	214	2
Stanje 30.6./31.12.	32.491	38.475

14 Finančna sredstva, razpoložljiva za prodajo

	30.6.2012	31.12.2011
Delnice in deleži po pošteni vrednosti	58.366	67.752
Delnice in deleži po nabavni vrednosti	22.288	21.429
Dolžniški vrednostni papirji	483.775	610.422
– izdani od države in centralne banke	263.522	332.862
– izdani od bank	182.649	244.585
– izdani od drugih izdajateljev	37.604	32.975
Skupaj	564.429	699.603
Kotirajo na borzi	502.689	644.775
Ne kotirajo na borzi	61.740	54.828
Skupaj	564.429	699.603

Gibanje finančnih sredstev, razpoložljivih za prodajo

	Delnice in deleži		Dolžniški vrednostni papirji	Skupaj
	Po pošteni vrednosti	Po nabavni vrednosti		
Stanje 1.1.2012	67.752	21.429	610.422	699.603
Pripoznanje novih finančnih sredstev	234	856	43.778	44.868
Obresti	0	0	(7.575)	(7.575)
Neto pripisane tečajne razlike	(8)	3	(404)	(409)
Neto prevrednotenje preko kapitala	(4.314)	0	16.555	12.241
Neto oslabitve preko poslovnega izida	(604)	0	0	(604)
Odprava pripoznanja finančnih sredstev	(4.757)	0	(178.774)	(183.531)
Neto dobički/izgube pri prodaji	63	0	(227)	(164)
Stanje 30.6.2012	58.366	22.288	483.775	564.429

	Delnice in deleži		Dolžniški vrednostni papirji	Skupaj
	Po pošteni vrednosti	Po nabavni vrednosti		
Stanje 1.1.2011	75.633	8.159	794.214	878.006
Pripoznanje novih finančnih sredstev	0	36.140	27.888	64.028
Obresti	0	0	(1.164)	(1.164)
Neto pripisane tečajne razlike	4	(22)	132	114
Neto prevrednotenje preko kapitala	1.542	0	(23.997)	(22.455)
Neto oslabitve preko poslovnega izida	(9.036)	(22.903)	(1.028)	(32.967)
Odprava pripoznanja finančnih sredstev	(495)	(2)	(184.624)	(185.121)
Neto dobički/izgube pri prodaji	104	57	(999)	(838)
Stanje 31.12.2011	67.752	21.429	610.422	699.603

15 Krediti bankam

	30.6.2012	31.12.2011
Vloge na vpogled	22.291	10.560
Oslabitve vlog na vpogled	(151)	(146)
Kratkoročni krediti	165.261	121.504
Oslabitve kratkoročnih kreditov	(2.667)	(2.867)
Dolgoročni krediti	44.295	48.785
Oslabitve dolgoročnih kreditov	(414)	(416)
Skupaj - neto vrednost	228.615	177.420
Oslabitev	3.232	3.429
Skupaj - bruto vrednost	231.847	180.849

16 Krediti strankam, ki niso banke

	30.6.2012	31.12.2011
Kratkoročni krediti	1.003.590	1.008.822
Oslabitve kratkoročnih kreditov	(141.258)	(138.840)
Dolgoročni krediti	3.195.527	3.262.359
Oslabitve dolgoročnih kreditov	(355.476)	(296.214)
Terjatve iz danih jamstev	19.132	16.225
Oslabitve terjatev iz danih jamstev	(9.171)	(8.267)
Skupaj - neto vrednost	3.712.344	3.844.085
Oslabitev	505.905	443.321
Skupaj - bruto vrednost	4.218.249	4.287.406

Gibanje oslabitev kreditov strankam, ki niso banke

	2012	2011
Stanje 1.1.	443.321	327.748
Neto oblikovane oslabitve za glavnice	64.284	120.969
– dodatne oslabitve za glavnice	147.643	275.711
– odpravljene oslabitve za glavnice	(83.359)	(154.742)
Dodatne/odpravljene oslabitve za obresti	7.298	9.181
Dodatne/odpravljene oslabitve za provizije	28	106
Odpisi kreditov strankam, ki niso banke	(8.291)	(13.549)
Tečajne razlike	(735)	170
Drugo	0	(1.304)
Stanje 30.6./31.12.	505.905	443.321

17 Druga finančna sredstva

	30.6.2012	31.12.2011
Čeki	75	112
Terjatve za opravnine	2.114	2.086
Terjatve za dane predujme	28	248
Druga finančna sredstva	13.854	12.133
Skupaj – neto vrednost	16.071	14.579
Oslabitev	1.542	1.280
Skupaj – bruto vrednost	17.613	15.859

Gibanje oslabitev drugih finančnih sredstev

	2012	2011
Stanje na dan 1.1.	1.280	800
Prilagoditev začetnega stanja	0	169
Neto oblikovane oslabitve za glavnice	191	192
- dodatne oslabitve za glavnice	462	1.289
- odpravljene oslabitve za glavnice	(271)	(1.097)
Dodatne/odpravljene oslabitve za obresti	7	10
Dodatne/odpravljene oslabitve za provizije	88	194
Odpisi drugih finančnih sredstev	(31)	(86)
Tečajne razlike	7	1
Stanje 30.6./31.12.	1.542	1.280

18 Finančna sredstva v posesti do zapadlosti

	30.6.2012	31.12.2011
Dolžniški vrednostni papirji	523.180	449.605
– kratkoročni vrednostni papirji izdani od države in centralne banke	32.952	0
– dolgoročni vrednostni papirji izdani od države in centralne banke	398.142	352.738
– dolgoročni vrednostni papirji izdani od bank in hranilnic	80.131	84.382
– kratkoročni vrednostni papirji izdani od drugih izdajateljev	3.113	3.844
– dolgoročni vrednostni papirji izdani od drugih izdajateljev	8.842	8.641
Skupaj	523.180	449.605
Kotirajo na borzi	520.068	445.760
Ne kotirajo na borzi	3.112	3.845
Skupaj	523.180	449.605

Gibanje finančnih sredstev v posesti do zapadlosti

	2012	2011
Stanje 1.1.	449.605	180.220
Povečanje med letom	93.605	296.466
– pridobitev	83.687	287.063
– dobički	0	25
– tečajne razlike (pojasnilo 10)	456	696
– drugo (razmejene obresti)	9.462	8.682
Zmanjšanje med letom	20.030	27.081
– unovčenje	12.602	18.870
– izgube (pojasnilo 10)	357	169
– odprava oslabitev	(24)	(27)
– tečajne razlike	454	0
– drugo (prejete obresti)	6.641	8.069
Stanje 30.6./31.12.	523.180	449.605

19 Finančne obveznosti, merjene po odplačni vrednosti

	30.6.2012	31.12.2011
Vloge	3.834.665	3.913.587
Kreditni	638.040	701.201
Dolžniški vrednostni papirji	66.660	48.973
Podrejene obveznosti	192.328	187.923
Druge finančne obveznosti	38.855	31.051
Skupaj	4.770.548	4.882.735

Vloge po strankah in ročnosti

	30.6.2012	31.12.2011
Vloge bank	114.876	154.660
– vloge na vpogled	12.017	9.857
– kratkoročne vloge	100.676	135.543
– dolgoročne vloge	2.183	9.260
Vloge strank, ki niso banke	3.719.789	3.758.927
– vloge na vpogled	1.361.962	1.331.840
– kratkoročne vloge	888.460	926.640
– dolgoročne vloge	1.469.367	1.500.447
Skupaj	3.834.665	3.913.587

Kreditni po strankah in ročnosti

	30.6.2012	31.12.2011
Kreditni bank	630.614	701.045
– kratkoročni krediti	14.091	16.636
– dolgoročni krediti	616.523	684.409
Kreditni strank, ki niso banke	7.426	156
– dolgoročni krediti	7.426	156
Skupaj	638.040	701.201

Podrejene obveznosti

ISIN koda	Valuta	Datum zapadlosti	Obrestna mera	30.6.2012	31.12.2011
Podrejeni dolg					
	EUR	brez datuma zapadlosti, možnost odpoklica 30.12.2012	spremenljiva	1.268	1.296
Hibridni instrumenti dodatnega kapitala					
Pošta Slovenije d.o.o. 1.-4. vplačilo	EUR	brez roka	EURIBOR 6M+2,70%	6.597	6.713
Pošta Slovenije d.o.o. 5. vplačilo	EUR	brez roka	EURIBOR 6M+3,50%	1.939	1.981
ISIN: XS0270427163	EUR	brez datuma zapadlosti, možnost odpoklica 5.10.2016	EURIBOR 3M+1,60%	50.287	50.386
ISIN: XS0325446903	EUR	brez datuma zapadlosti, možnost odpoklica 12.10.2012	7,02%	105.148	101.599
Hibridni instrumenti temeljnega kapitala					
ISIN: SI0022103046	EUR	brez datuma zapadlosti, možnost odpoklica 29.12.2014	8,70%	27.089	25.948
Skupaj				192.328	187.923

Podrejene obveznosti se vključujejo v izračun kapitalske ustreznosti. Tveganje kapitala je razkrito v pojasnilu 25.

Druge finančne obveznosti

	30.6.2012	31.12.2011
Obveznosti za opravnine	33	91
Obveznosti po kartičnem poslovanju	6.961	7.784
Obveznosti iz naslova poslovanja z bankomati	1.985	1.577
Obveznosti iz sredstev komitentov za nakazila v tujino	9.265	4.323
Obveznosti za gotovinsko poslovanje	9.123	7.150
Sredstva za kritje akreditivov, garancij in kreditov v tujini	3.254	1.556
Obveznosti iz udeležbe v dobičku-dividenda, delež	76	78
Presežek finančnih obveznosti iz poslovanja po pooblastilu	176	119
Druge finančne obveznosti	7.982	8.373
Skupaj druge finančne obveznosti	38.855	31.051

20 Rezervacije

	Rezervacije za davčne tožbe in druge pravno nerešene tožbe	Rezervacije za pokojnine in podobne obveznosti do zaposlenih	Rezervacije za zunajbilančne obveznosti	Druge rezervacije	Skupaj
Stanje 1.1.2012	3.551	7.737	26.456	508	38.252
Neto oblikovane rezervacije med letom	741	151	4.105	5	5.002
– oblikovane rezervacije med letom	835	210	13.679	5	14.729
– odpravljene rezervacije med letom	(94)	(59)	(9.574)	0	(9.727)
Poraba rezervacij med letom	0	(233)	0	0	(233)
Tečajne razlike	(20)	(63)	(49)	0	(132)
Stanje 30.6.2012	4.272	7.592	30.512	513	42.889

	Rezervacije za davčne tožbe in druge pravno nerešene tožbe	Rezervacije za pokojnine in podobne obveznosti do zaposlenih	Rezervacije za zunajbilančne obveznosti	Druge rezervacije	Skupaj
Stanje 1.1.2011	2.003	8.092	11.479	1.046	22.620
Neto oblikovane rezervacije med letom	1.697	588	14.958	(304)	16.939
– oblikovane rezervacije med letom	1.760	948	36.167	5	38.880
– odpravljene rezervacije med letom	(63)	(360)	(21.209)	(309)	(21.941)
Poraba rezervacij med letom	(153)	(956)	0	(234)	(1.343)
Tečajne razlike	4	13	19	0	36
Stanje 31.12.2011	3.551	7.737	26.456	508	38.252

Ostala pojasnila

21 Potencialne in prevzete obveznosti po vrstah

	Kratkoročne	Dolgoročne	Skupaj
30.6.2012			
Finančne garancije	75.607	45.455	121.062
Storitvene garancije	96.449	100.631	197.080
Skupaj garancije	172.056	146.086	318.142
Nepokriti akreditivi	73	0	73
Odobreni neizkoriščeni krediti	93.427	27.154	120.581
Odobreni neizkoriščeni limiti	192.958	551	193.509
Odobrene kreditne linije	7.068	0	7.068
Drugo	7.601	0	7.601
Skupaj prevzete obveznosti	301.054	27.705	328.759
Izvedeni finančni instrumenti	156.941	57.136	214.077
Skupaj	630.124	230.927	861.051

	Kratkoročne	Dolgoročne	Skupaj
31.12.2011			
Finančne garancije	68.650	56.166	124.816
Storitvene garancije	116.547	108.600	225.147
Skupaj garancije	185.197	164.766	349.963
Nepokriti akreditivi	25	0	25
Odobreni neizkoriščeni krediti	131.742	22.104	153.846
Odobreni neizkoriščeni limiti	196.816	108	196.924
Odobrene kreditne linije	8.361	0	8.361
Drugo	9.027	0	9.027
Skupaj prevzete obveznosti	345.946	22.212	368.158
Izvedeni finančni instrumenti	157.024	13.873	170.897
Skupaj	688.192	200.851	889.043

22 Pomembnejše povezave Skupine s povezanimi osebami

Izkaz finančnega položaja in zunajbilančne postavke

	30.6.2012
	Pridružene družbe
Dani krediti in vloge po bruto vrednosti	56
– krediti strankam, ki niso banke	2
– druga finančna sredstva	54
Naložbe v vrednostne papirje	33.732
– delnice in deleži	31.918
– dolžniški vrednostni papirji	1.814
Druge terjatve	187
Prejeti krediti in vloge	42.715
– vloge in krediti strank, ki niso banke	42.645
– druge finančne obveznosti	70
Druge obveznosti	30
Zunajbilančne postavke	1.476
	31.12.2011
	Pridružene družbe
Dani krediti in vloge po bruto vrednosti	3.260
– krediti strankam, ki niso banke	3.012
– druga finančna sredstva	248
Naložbe v vrednostne papirje	33.732
– delnice in deleži	31.918
– dolžniški vrednostni papirji	1.814
Druge terjatve	7
Prejeti krediti in vloge	35.414
– vloge in krediti strank, ki niso banke	35.358
– druge finančne obveznosti	56
Druge obveznosti	30
Zunajbilančne postavke	1.766

	30.6.2012	
	Ključno ravnateljsko osebje	Druge povezane osebe
Kreditni strankam, ki niso banke	400	27.826
Delnice in deleži	0	348
Druga sredstva	0	4
Vloge in krediti strank, ki niso banke	621	4.350
Druge obveznosti	0	7
Zunajbilančne postavke	85	1.065
	31.12.2011	
	Ključno ravnateljsko osebje	Druge povezane osebe
Kreditni strankam, ki niso banke	531	50.071
Delnice in deleži	0	31.073
Druga sredstva	2	42
Vloge in krediti strank, ki niso banke	776	3.801
Druge obveznosti	0	134
Zunajbilančne postavke	104	1.889

Posli s povezanimi osebami so sklenjeni pod normalnimi tržnimi pogoji.

Izkaz poslovnega izida

	1.1. - 30.6.2012
	Pridružene družbe
Čiste obresti	(663)
Čiste opravnine	68
Stroški storitev	(377)
Posamične oslabitve	0
Odpisi	0
Skupaj	(972)
	1.1. - 30.6.2011
	Pridružene družbe
Čiste obresti	(365)
Čiste opravnine	96
Stroški storitev	(348)
Posamične oslabitve	0
Odpisi	0
Skupaj	(617)

	1.1. - 30.6.2012	
	Ključno ravnateljsko osebje	Druge povezane osebe
Čiste obresti	(2)	1.270
Čiste opravnine	0	(244)
Stroški storitev	(156)	(666)
Posamične oslabitve	0	0
Odpisi	0	0
Skupaj	(158)	360
	1.1. - 30.6.2011	
	Ključno ravnateljsko osebje	Druge povezane osebe
Čiste obresti	2	2.048
Prihodki iz dividend	0	1.578
Čiste opravnine	0	290
Stroški storitev	(31)	(80)
Posamične oslabitve	0	(3.338)
Odpisi	0	0
Skupaj	(29)	498

Kreditni in dana poročstva

	Člani uprave		Člani nadzornega sveta		Drugi delavci Skupine z individualno pogodbo	
	30.6.2012	31.12.2011	30.6.2012	31.12.2011	30.6.2012	31.12.2011
Kreditni	15	60	45	47	3.385	3.448
Povprečna obrestna mera kreditov v odstotkih	8,5	4,34	3,67	4,30	4,04	4,39
Odplačila	0	9	3	4	395	649

23 Izpostavljenosti do Banke Slovenije, Republike Slovenije in do družb v državni lasti

Izpostavljenost do:	30.6.2012	31.12.2011
Banke Slovenije	146.564	68.152
Republike Slovenije	758.154	799.042
Družb v državni lasti	655.852	659.805
Skupna izpostavljenost do Banke Slovenije, države in do družb v državni lasti	1.560.570	1.526.999
Delež v bilančni vsoti v %	27,14	26,25
Zunajbilančne postavke, pokrite z zavarovanjem s strani Banke Slovenije in Republike Slovenije	9.483	9.083
Bilančna vsota	5.749.827	5.813.071

24 Upravljanje kreditnega tveganja

Izpostavljenost kreditnemu tveganju

	Kreditni strankam, ki niso banke		Kreditni bankam	
	30.6.2012	31.12.2011	30.6.2012	31.12.2011
Neto koriščeni krediti	3.712.344	3.844.085	228.615	177.420
Posamična oslabitev				
Bruto vrednost	1.175.635	1.060.635	41.908	37.926
Oslabitev	(408.873)	(341.592)	(3.232)	(3.429)
Neto vrednost	766.762	719.043	38.676	34.497
Skupinska oslabitev				
Bonitetni razred A	1.578.602	1.669.190	0	0
Bonitetni razred B	893.669	1.050.560	0	0
Bonitetni razred C	418.857	337.034	0	0
Bonitetni razred D	23.431	25.815	0	0
Bonitetni razred E	38.613	42.677	0	0
Bruto vrednost	2.953.172	3.125.276	0	0
Oslabitev	(97.032)	(101.729)	0	0
Neto vrednost	2.856.140	3.023.547	0	0
Neto neoslabljeni krediti	89.442	101.495	189.939	142.923
Skupaj neto vrednost kreditov	3.712.344	3.844.085	228.615	177.420

Zapadle neplačane terjatve

	30.6.2012				
	Do 30 dni	Od 31 do 60 dni	Od 61 do 90 dni	Nad 90 dni	Skupaj
Banke	1	0	0	2.877	2.878
Država	7	5	0	0	12
Pravne osebe	59.969	20.281	21.238	633.493	734.981
Gospodinjstva	4.709	971	1.031	40.594	47.305
Skupaj	64.686	21.257	22.269	676.964	785.176

	31.12.2011				
	Do 30 dni	Od 31 do 60 dni	Od 61 do 90 dni	Nad 90 dni	Skupaj
Banke	2	0	0	3.065	3.067
Država	311	0	0	3	314
Pravne osebe	28.730	9.501	19.425	549.624	607.280
Gospodinjstva	6.509	951	707	37.226	45.393
Skupaj	35.552	10.452	20.132	589.918	656.054

Vrednost slabih kreditov v portfelju

	30.6.2012	31.12.2011
Bruto znesek slabih kreditov (D, E)*	844.740	673.289
Izkazane oslabitve za kredite (D, E)	390.907	313.546
Neto znesek slabih kreditov (D, E)	453.833	359.743
Bruto znesek kreditov v portfelju	4.450.096	4.468.255
Neto znesek kreditov v portfelju	3.940.959	4.021.505
Bruto znesek slabih kreditov/bruto znesek celotnega portfelja (%)	18,98	15,07
Neto znesek slabih kreditov/neto znesek celotnega portfelja (%)	11,52	8,95

* Vključeni so vsi krediti skupinsko oslavljenih komitentov bonitetnih skupin D in E brez prvovrstnih zavarovanj in krediti posamično oslavljenih komitentov, katerih osnovna klasifikacija je D ali E.

Pregled slabih kreditov po dejavnostih

	30.6.2012			31.12.2011		
	Skupaj krediti	Slabi krediti	Delež slabih kreditov	Skupaj krediti	Slabi krediti	Delež slabih kreditov
Občani, fizične osebe	1.040.340	25.932	2,49%	1.094.298	35.142	3,21%
Kmetijstvo in lov, gozdarstvo, ribištvo	42.089	4.131	9,81%	30.620	3.713	12,13%
Rudarstvo	5.074	3.514	69,26%	5.762	3.601	62,50%
Predelovalne dejavnosti	882.286	203.195	23,03%	895.378	180.844	20,20%
Oskrba z električno energijo, plinom in paro	96.024	0	0,00%	93.789	0	0,00%
Oskrba z vodo, ravnanje z odpadki, saniranje okolja	14.798	2.996	20,25%	14.284	926	6,48%
Gradbeništvo	493.838	259.030	52,45%	501.126	184.056	36,73%
Trgovina, vzdrževanje in popravila motornih vozil	491.863	76.338	15,52%	510.873	65.906	12,90%
Promet in skladiščenje	89.144	13.518	15,16%	91.767	13.826	15,07%
Gostinstvo	154.797	31.010	20,03%	155.786	24.413	15,67%
Informacijske in komunikacijske dejavnosti	88.322	39.287	44,48%	67.243	33.577	49,93%
Finančno posredništvo	547.199	68.157	12,46%	505.203	50.644	10,02%
Poslovanje z nepremičninami	139.935	59.594	42,59%	133.427	26.470	19,84%
Strokovne, znanstvene in tehnične dejavnosti	189.571	46.115	24,33%	194.109	39.919	20,57%
Druge raznovrstne poslovne dejavnosti	18.324	5.028	27,44%	20.338	4.878	23,98%
Dejavnost javne uprave in obrambe, dejavnost obvezne socialne varnosti	22.425	237	1,06%	24.217	234	0,97%
Izobraževanje	5.629	405	7,19%	8.138	275	3,38%
Zdravstveno in socialno varstvo	34.008	76	0,22%	30.926	70	0,23%
Kulturne, razvedrilne in rekreacijske dejavnosti	74.564	3.830	5,14%	77.259	3.723	4,82%
Druge dejavnosti	19.866	2.347	11,81%	13.712	1.072	7,82%
Skupaj bruto krediti	4.450.096	844.740	18,98%	4.468.255	673.289	15,07%

25 Sestava kapitala in kapitalskih zahtev

	30.6.2012	31.12.2011
Temeljni kapital		
Vplačani osnovni kapital	40.815	40.815
(-) Lastne delnice	(1.583)	(700)
Kapitalske rezerve	165.775	165.775
Rezerve in zadržani dobiček ali izguba	212.577	297.250
(-) Izid med letom za izračun (nerevidirani)	(37.786)	(86.327)
Presežki iz prevrednotenja (PP) – bonitetni filtri	(8.458)	(4.604)
Manjšinski deleži	43.317	41.509
Hibridni instrumenti temeljnega kapitala	26.030	26.030
(-) Neopredmetena sredstva	(37.991)	(33.451)
(-) Druge deželno specifične odbitne postavke	(10)	(2)
Skupaj	402.686	446.295
Dodatni kapital I		
Hibridni instrumenti in kumulativne prednostne delnice	158.346	158.346
Podrejeni dolg I	1.000	1.000
Drugo	4.728	7.056
Skupaj	164.074	166.402
(-) Odbitne postavke od temeljnega in dodatnega kapitala I		
(-) Odbitne postavke od temeljnega kapitala	(27.527)	(24.670)
(-) Odbitne postavke od dodatnega kapitala I	(27.527)	(24.670)
Skupaj	(55.054)	(49.340)
Skupaj kapital (za namen solventnosti)	511.706	563.357
Kapitalske zahteve		
Kapitalske zahteve za kreditno tveganje	341.371	360.039
Enote centralne ravni države ali centralne banke	150	4.255
Enote regionalne ali lokalne ravni držav	345	346
Osebe javnega sektorja	352	455
Multilateralne razvojne banke	0	0
Institucije	18.686	18.348
Podjetja	149.234	164.822
Bančništvo na drobno	76.776	78.905
Zavarovano z nepremičninami	2.985	3.989
Zapadle postavke	13.393	14.017
Regulatorno zelo tvegane izpostavljenosti	45.118	36.277
Naložbe v investicijske sklade	2.293	2.634
Ostale izpostavljenosti	32.039	35.991
Vsota kapitalskih zahtev za tržna tveganja	3.849	3.408
Dolžniški finančni instrumenti	633	670
Lastniški finančni instrumenti	1.545	1.150
Tuje valute	1.671	1.588
Kapitalska zahteva za operativno tveganje	29.796	29.413
Skupaj	375.016	392.860
Kapitalska ustreznost (celotni kapital)	10,92%	11,47%
Kapitalska ustreznost (temeljni kapital)	8,00%	8,59%
Kapitalska ustreznost (čisti temeljni kapital)	7,45%	8,06%

26 Poštene vrednosti finančnih sredstev in obveznosti

	30.6.2012		31.12.2011	
	Knjigovodska vrednost	Poštena vrednost	Knjigovodska vrednost	Poštena vrednost
Finančna sredstva				
Denar v blagajni in stanje na računih pri centralni banki	223.852	223.852	147.373	147.373
Finančna sredstva, namenjena trgovanju	1.932	1.932	8.741	8.741
Finančna sredstva, pripoznana po poštenu vrednosti skozi izkaz poslovnega izida	32.491	32.491	38.475	38.475
Finančna sredstva, razpoložljiva za prodajo	564.429	564.429	699.603	699.603
Kreditni bankam	228.615	228.897	177.420	177.642
Kreditni strankam, ki niso banke	3.712.344	3.722.005	3.844.085	3.850.593
Druga finančna sredstva	16.071	16.071	14.579	14.579
Finančna sredstva v posesti do zapadlosti	523.180	523.856	449.605	444.982
Finančne obveznosti				
Finančne obveznosti do centralne banke	486.293	486.499	415.478	415.480
Finančne obveznosti, namenjene trgovanju	991	991	2.486	2.486
Vloge bank	114.876	115.179	154.660	154.622
Vloge strank, ki niso banke	3.719.789	3.731.800	3.758.927	3.775.345
Kreditni bank	630.614	630.614	701.045	701.045
Kreditni strank, ki niso banke	7.426	7.426	156	156
Dolžniški vrednostni papirji	66.660	66.711	48.973	49.005
Podrejene obveznosti	192.328	194.878	187.923	190.298
Druge finančne obveznosti	38.855	38.855	31.051	31.051

27 Razčlenitev po poslovnih segmentih na dan 30.6.2012

	Bančništvo	Lizing	Upravljanje skladov	Nepremičninska dejavnost	Ostalo	Skupaj	Medsebojna razmerja	Razmerja do tretjih
A. Čisti prihodki/odhodki	86.285	1.667	2.203	623	11	90.789	654	90.135
Prihodki iz obresti	126.924	4.483	19	494	3	131.923	7.390	124.533
Odhodki za obresti	(63.862)	(5.345)	(86)	(874)	0	(70.167)	(7.390)	(62.777)
Čiste obresti	63.062	(862)	(67)	(380)	3	61.756	0	61.756
Prihodki iz dividend	2.060	0	1	0	0	2.061	441	1.620
Prihodki iz opravnin (provizij)	45.060	119	2.570	13	0	47.762	611	47.151
Odhodki za opravnine (provizije)	(17.632)	(112)	(324)	(75)	0	(18.143)	(508)	(17.635)
Čiste opravnine	27.428	7	2.246	(62)	0	29.619	103	29.516
Realizirani dobički iz finančnih sredstev in obveznosti, ki niso merjeni po pošteni vrednosti skozi izkaz poslovnega izida	448	1	0	570	0	1.019	0	1.019
Čiste izgube iz finančnih sredstev in obveznosti, namenjenih trgovanju	(5.928)	0	(1)	0	0	(5.929)	(158)	(5.771)
Dobički/izgube iz finančnih sredstev (in obveznosti), pripoznanih po pošteni vrednosti skozi izkaz poslovnega izida	549	0	(2)	0	0	547	0	547
Čisti dobički/izgube iz tečajnih razlik	(912)	(24)	0	32	0	(904)	0	(904)
Čisti dobički/izgube iz odprave pripoznanja sredstev brez nekratkoročnih sredstev v posesti za prodajo	41	(20)	0	3	0	24	0	24
Drugi čisti poslovni dobički/izgube	(463)	2.565	26	460	8	2.596	268	2.328
B. Druge informacije po segmentih	(122.316)	(4.858)	(1.682)	2.826	(2)	(126.032)	(1.804)	(124.228)
Administrativni stroški	(46.701)	(1.360)	(1.235)	(1.020)	(2)	(50.318)	(367)	(49.951)
Amortizacija	(7.020)	(498)	(446)	(26)	0	(7.990)	0	(7.990)
Rezervacije	(4.675)	0	(1)	0	0	(4.676)	326	(5.002)
Oslabitve	(64.031)	(3.000)	0	3.872	0	(63.159)	1.778	(64.937)
Pripadajoči dobički iz naložb v kapital pridruženih in skupaj obvladovanih družb, obračunanih po kapitalni metodi	0	0	0	0	0	0	(3.541)	3.541
Čisti dobički iz nekratkoročnih sredstev v posesti za prodajo in z njimi povezanimi obveznostmi	111	0	0	0	0	111	0	111
C. Dobiček								
Dobiček/izguba iz rednega poslovanja	(36.031)	(3.191)	521	3.449	9	(35.243)	(1.150)	(34.093)
Davek iz dohodka pravnih oseb iz rednega poslovanja	436	(351)	0	41	(1)	125	(292)	417
ČISTI DOBIČEK/IZGUBA IZ REDNEGA POSLOVANJA	(35.595)	(3.542)	521	3.490	8	(35.118)	(1.442)	(33.676)
D. Sredstva in obveznosti segmentov								
Skupaj sredstva	5.921.954	273.497	17.512	73.909	192	6.287.064	537.237	5.749.827
- nekratkoročna sredstva v posesti za prodajo in ustavljeno poslovanje	401	5.930	0	0	0	6.331	0	6.331
- dolgoročne naložbe v kapital pridruženih in skupaj obvladovanih družb, obračunane po kapitalni metodi	101.967	33	0	0	0	102.000	48.746	53.254
Obveznosti (brez kapitala) po segmentih	5.471.074	273.466	3.448	82.756	1	5.830.745	490.433	5.340.312
Skupaj kapital	450.880	31	14.064	(8.847)	191	456.319	46.804	409.515
Povečanje opredmetenih osnovnih sredstev in neopredmetenih sredstev	4.083	2.870	6.848	8	0	13.809	0	13.809

Razčlenitev po poslovnih segmentih na dan 30.6.2011

	Bančništvo	Lizing	Upravljanje skladov	Nepremičninska dejavnost	Ostalo	Skupaj	Medsebojna razmerja	Razmerja do tretjih
A. Čisti prihodki/odhodki	104.175	2.550	1.699	12	10	108.446	829	107.617
Prihodki iz obresti	132.363	4.988	5	438	2	137.796	7.900	129.896
Odhodki za obresti	(62.511)	(5.151)	(28)	(1.761)	0	(69.451)	(7.900)	(61.551)
Čiste obresti	69.852	(163)	(23)	(1.323)	2	68.345	0	68.345
Prihodki iz dividend	3.600	0	1	0	0	3.601	881	2.720
Prihodki iz opravnin (provizij)	48.062	99	1.967	42	0	50.170	655	49.515
Odhodki za opravnine (provizije)	(19.317)	(76)	(215)	(64)	0	(19.672)	(563)	(19.109)
Čiste opravnine	28.745	23	1.752	(22)	0	30.498	92	30.406
Realizirani dobički iz finančnih sredstev in obveznosti, ki niso merjeni po pošteni vrednosti skozi izkaz poslovnega izida	835	0	0	2	0	837	0	837
Čisti dobički iz finančnih sredstev in obveznosti, namenjenih trgovanju	165	0	1	0	0	166	(463)	629
Izgube iz finančnih sredstev (in obveznosti), pripoznanih po pošteni vrednosti skozi izkaz poslovnega izida	(2.119)	0	(42)	0	0	(2.161)	0	(2.161)
Čisti dobički iz tečajnih razlik	3.368	55	0	91	0	3.514	(1)	3.515
Čisti dobički/izgube iz odprave pripoznanja sredstev brez nekratkoročnih sredstev v posesti za prodajo	(375)	957	0	(21)	0	561	1	560
Drugi čisti poslovni dobički	104	1.678	10	1.285	8	3.085	319	2.766
B. Druge informacije po segmentih	(96.568)	(4.213)	(1.122)	(1.271)	(2)	(103.176)	2.807	(105.983)
Administrativni stroški	(48.357)	(1.713)	(1.082)	(1.215)	(2)	(52.369)	(410)	(51.959)
Amortizacija	(7.593)	(525)	(40)	(27)	0	(8.185)	0	(8.185)
Rezervacije	(6.682)	0	0	0	0	(6.682)	454	(7.136)
Oslabitve	(34.206)	(1.975)	0	(29)	0	(36.210)	5.564	(41.774)
Pripadajoči dobički iz naložb v kapital pridruženih in skupaj obvladovanih družb, obračunanih po kapitalni metodi	0	0	0	0	0	0	(2.801)	2.801
Čisti dobički iz nekratkoročnih sredstev v posesti za prodajo in z njimi povezanimi obveznostmi	270	0	0	0	0	270	0	270
C. Dobiček								
Dobiček/izguba iz rednega poslovanja	7.607	(1.663)	577	(1.259)	8	5.270	3.636	1.634
Davek iz dohodka pravnih oseb iz rednega poslovanja	271	279	(123)	(84)	(2)	341	(850)	1.191
ČISTI DOBIČEK/IZGUBA IZ REDNEGA POSLOVANJA	7.878	(1.384)	454	(1.343)	6	5.611	2.786	2.825
D. Sredstva in obveznosti segmentov								
Skupaj sredstva	5.920.173	267.356	9.217	100.447	179	6.297.372	453.123	5.844.249
- Nekratkoročna sredstva v posesti za prodajo in ustavljeno poslovanje	5.825.821	267.323	9.217	100.447	179	6.202.987	402.591	5.800.396
- dolgoročne naložbe v kapital pridruženih in skupaj obvladovanih družb, obračunane po kapitalni metodi	94.352	33	0	0	0	94.385	50.532	43.853
Obveznosti (brez kapitala) po segmentih	5.336.786	263.101	1.519	106.185	1	5.707.592	402.989	5.304.603
Skupaj kapital	583.387	4.255	7.698	(5.738)	178	589.780	50.134	539.646
Povečanje opredmetenih osnovnih sredstev in neopredmetenih sredstev	8.295	391	5	82	0	8.773	0	8.773

28 Dogodki po datumu izkaza finančnega položaja

Bonitetna agencija Moody's Investors Service je v mesecu juliju 2012 obvladujoči banki znižala bonitetno oceno z Ba2/Non-Prime/E+ na B3/Non-Prime/E. V mesecu avgustu 2012 je bonitetna agencija Fitch znižala obvladujoči banki obstoječo bonitetno oceno z BBB/F3 na BBB-/F3.

**MEDLETNO
RAČUNOVODSKO POROČILO
NOVE KBM d.d.**

Medletni izkaz poslovnega izida - Nova KBM d.d.

v tisoč evrih

VSEBINA	pojasnila	1.1.– 30.6.2012	1.1.– 30.6.2011
Prihodki iz obresti	1	95.088	103.160
Odhodki za obresti	1	(53.849)	(51.570)
Čiste obresti	1	41.239	51.590
Prihodki iz dividend	2	2.061	3.598
Prihodki iz opravnin (provizij)	3	23.125	24.990
Odhodki za opravnine (provizije)	3	(1.992)	(2.783)
Čiste opravnine (provizije)	3	21.133	22.207
Realizirani dobički iz finančnih sredstev in obveznosti, ki niso merjeni po pošteni vrednosti skozi izkaz poslovnega izida	-	507	835
Čisti dobički/ izgube iz finančnih sredstev in obveznosti, namenjenih trgovanju	4	(6.013)	179
Dobički/izgube iz finančnih sredstev in obveznosti, pripoznanih po pošteni vrednosti skozi izkaz poslovnega izida	5	548	(2.119)
Čisti dobički iz tečajnih razlik	6	1.150	3.263
Čisti izgube iz odprave pripoznanja sredstev brez nekratkoročnih sredstev v posesti za prodajo	-	(20)	(393)
Drugi čisti poslovni dobički/izgube	-	(263)	640
Administrativni stroški	7	(33.019)	(35.022)
Amortizacija	-	(5.914)	(6.480)
Rezervacije	8	(5.133)	(5.864)
Oslabitve	9	(56.266)	(25.753)
Čisti dobički iz nekratkoročnih sredstev v posesti za prodajo in z njimi povezanimi obveznostmi	-	111	270
DOBIČEK/IZGUBA IZ REDNEGA POSLOVANJA	-	(39.879)	6.951
Davek iz dohodka pravnih oseb iz rednega poslovanja	-	1.255	(1.365)
ČISTI DOBIČEK/IZGUBA IZ REDNEGA POSLOVANJA	-	(38.624)	5.586
ČISTI DOBIČEK/IZGUBA V POSLOVNEM OBDOBJU	-	(38.624)	5.586
Osnovni čisti dobiček/izguba na delnico (v evrih)	-	(0,99)	0,19
Popravljeni čisti dobiček/izguba na delnico (v evrih)	-	(0,99)	0,19

Pojasnila k računovodskim izkazom so sestavni del računovodskih izkazov.

Medletni izkaz poslovnega izida - Nova KBM d.d.

v tisoč evrih

VSEBINA	2012		2011			
	II. četr.	I. četr.	IV. četr.	III. četr.	II. četr.	I. četr.
Prihodki iz obresti	45.378	49.710	51.325	52.600	51.306	51.854
Odhodki za obresti	(26.596)	(27.253)	(28.353)	(27.905)	(26.565)	(25.005)
Čiste obresti	18.782	22.457	22.972	24.695	24.741	26.849
Prihodki iz dividend	2.061	0	(5)	5.207	3.598	0
Prihodki iz opravnin (provizij)	11.491	11.634	12.401	12.553	12.746	12.244
Odhodki za opravnine (provizije)	(1.141)	(851)	(5.053)	(1.684)	(1.532)	(1.251)
Čiste opravnine (provizije)	10.350	10.783	7.348	10.869	11.214	10.993
Realizirani dobički/izgube iz finančnih sredstev in obveznosti, ki niso merjeni po pošteni vrednosti skozi izkaz poslovnega izida	217	290	3.894	(5.468)	106	729
Čisti dobički/ izgube iz finančnih sredstev in obveznosti, namenjenih trgovanju	(2.735)	(3.278)	(2.911)	5.920	(2.500)	2.679
Dobički/izgube iz finančnih sredstev in obveznosti, pripoznanih po pošteni vrednosti skozi izkaz poslovnega izida	(2.263)	2.811	(792)	(4.224)	(2.452)	333
Čisti dobički/izgube iz tečajnih razlik	172	978	478	(1.539)	7.298	(4.035)
Čisti dobički/izgube iz odprave pripoznanja sredstev brez nekratkoročnih sredstev v posesti za prodajo	1	(21)	(60)	40	(393)	0
Drugi čisti poslovni dobički/izgube	(113)	(150)	(3.520)	(83)	575	65
Administrativni stroški	(16.515)	(16.504)	(22.369)	(18.189)	(18.835)	(16.187)
Amortizacija	(3.012)	(2.902)	(3.361)	(3.321)	(3.296)	(3.184)
Rezervacije	(4.774)	(359)	(6.030)	(4.037)	(1.849)	(4.015)
Oslabitve	(42.911)	(13.355)	(106.997)	(9.503)	(15.186)	(10.567)
Čisti dobički iz nekratkoročnih sredstev v posesti za prodajo in z njimi povezanimi obveznostmi	84	27	0	17	202	68
DOBIČEK/IZGUBA IZ REDNEGA POSLOVANJA	(40.656)	777	(111.353)	384	3.223	3.728
Davek iz dohodka pravnih oseb iz rednega poslovanja	1.496	(241)	21.221	187	(634)	(731)
ČISTI DOBIČEK/IZGUBA IZ REDNEGA POSLOVANJA	(39.160)	536	(90.132)	571	2.589	2.997
ČISTI DOBIČEK/IZGUBA V POSLOVNEM OBDOBJU	(39.160)	536	(90.132)	571	2.589	2.997
Osnovni čisti dobiček/izguba na delnico (v evrih)	(1,00)	0,01	(2,61)	0,05	0,03	0,11
Popravljeni čisti dobiček/izguba na delnico (v evrih)	(1,00)	0,01	(2,61)	0,05	0,03	0,11

Pojasnila k računovodskim izkazom so sestavni del računovodskih izkazov.

Medletni izkaz vseobsegajočega donosa - Nova KBM d.d.

v tisoč evrih

VSEBINA	1.1.– 30.6.2012	1.1.– 30.6.2011
ČISTI DOBIČEK/IZGUBA V POSLOVNEM OBDOBJU PO OBDAVČITVI	(38.624)	5.586
DRUGI VSEOBSEGAJOČI DONOS PO OBDAVČITVI	9.030	(3.542)
Čisti dobički/ izgube, pripoznani v presežku iz prevrednotenja v zvezi s finančnimi sredstvi razpoložljivimi za prodajo	11.971	(4.428)
Dobički/izgube, pripoznani v presežku iz prevrednotenja	11.971	(4.428)
Davek iz dohodka pravnih oseb od drugega vseobsegajočega donosa	(2.941)	886
VSEOBSEGAJOČI DONOS V POSLOVNEM OBDOBJU PO OBDAVČITVI	(29.594)	2.044

Pojasnila k računovodskim izkazom so sestavni del računovodskih izkazov.

Medletni izkaz vseobsegajočega donosa - Nova KBM d.d.

v tisoč evrih

VSEBINA	2012		2011			
	II. četrtl.	I. četrtl.	IV. četrtl.	III. četrtl.	II. četrtl.	I. četrtl.
ČISTI DOBIČEK/IZGUBA V POSLOVNEM OBDOBJU PO OBDAVČITVI	(39.160)	536	(90.132)	571	2.589	2.997
DRUGI VSEOBSEGAJOČI DONOS PO OBDAVČITVI	(6.036)	15.066	(9.470)	(2.465)	(5.417)	1.875
Čisti dobički/ izgube, pripoznani v presežku iz prevrednotenja v zvezi s finančnimi sredstvi razpoložljivimi za prodajo	(6.861)	18.832	(11.838)	(3.081)	(6.772)	2.344
Dobički/izgube, pripoznani v presežku iz prevrednotenja	(6.861)	18.832	(20.359)	(3.081)	(6.772)	2.344
Prenos izgub presežka iz prevrednotenja v poslovni izid	0	0	8.521	0	0	0
Davek iz dohodka pravnih oseb od drugega vseobsegajočega donosa	825	(3.766)	2.368	616	1.355	(469)
VSEOBSEGAJOČI DONOS V POSLOVNEM OBDOBJU PO OBDAVČITVI	(45.196)	15.602	(99.602)	(1.894)	(2.828)	4.872

Pojasnila k računovodskim izkazom so sestavni del računovodskih izkazov.

Medletni izkaz finančnega položaja - Nova KBM d.d.

v tisoč evrih

VSEBINA	Pojasnila	30.6.2012	31.12.2011
Denar v blagajni in stanje na računih pri centralni banki	10	170.635	97.023
Finančna sredstva, namenjena trgovanju	11	1.491	8.442
Finančna sredstva, pripoznana po pošteni vrednosti skozi izkaz poslovnega izida	12	31.958	37.942
Finančna sredstva, razpoložljiva za prodajo	13	398.006	523.932
Kreditni	-	3.475.091	3.532.408
– krediti bankam	14	232.239	182.418
– krediti strankam, ki niso banke	15	3.233.841	3.342.123
– druga finančna sredstva	16	9.011	7.867
Finančna sredstva v posesti do zapadlosti	17	420.274	339.819
Nekratkoročna sredstva v posesti za prodajo in ustavljeno poslovanje	-	401	450
Opredmetena osnovna sredstva	-	63.106	64.753
Naložbene nepremičnine	-	1.900	1.900
Neopredmetena sredstva	-	24.812	27.099
Dolgoročne naložbe v kapital odvisnih, pridruženih in skupaj obvladovanih družb	-	101.968	101.967
Terjatve za davek od dohodkov pravnih oseb	-	28.052	29.694
– terjatve za davek	-	47	3
– odložene terjatve za davek	-	28.005	29.691
Druge sredstva	-	46.266	45.108
SKUPAJ SREDSTVA	-	4.763.960	4.810.537
Finančne obveznosti do centralne banke	-	422.007	370.465
Finančne obveznosti, namenjene trgovanju	-	281	1.693
Finančne obveznosti, merjene po odplačni vrednosti	18	3.930.569	4.010.832
– vloge bank	18	107.319	121.380
– vloge strank, ki niso banke	18	3.017.778	3.060.125
– krediti bank	18	544.078	603.842
– krediti strank, ki niso banke	18	7.424	154
– dolžniški vrednostni papirji	-	45.281	27.885
– podrejene obveznosti	18	182.629	178.035
– druge finančne obveznosti	18	26.060	19.411
Finančne obveznosti, vezane na finančna sredstva, ki ne izpolnjujejo pogojev za odpravo pripoznanja	-	21.130	8.022
Rezervacije	19	36.374	31.268
Druge obveznosti	-	9.457	14.521
SKUPAJ OBVEZNOSTI	-	4.419.818	4.436.801
Osnovni kapital	-	40.815	40.815
Kapitalske rezerve	-	165.775	165.775
Presežek iz prevrednotenja	-	(15.151)	(24.181)
Rezerve iz dobička	-	275.044	275.044
Zadržani dobiček/izguba (vključno s čistim dobičkom/izgubo poslovnega leta)	-	(122.341)	(83.717)
SKUPAJ KAPITAL	-	344.142	373.736
SKUPAJ OBVEZNOSTI IN KAPITAL	-	4.763.960	4.810.537

Pojasnila k računovodskim izkazom so sestavni del računovodskih izkazov.

Medletni izkaz denarnih tokov - Nova KBM d.d.

v tisoč evrih

Oznaka	VSEBINA	1.1.– 30.6.2012	1.1.– 30.6.2011
A.	DENARNI TOKOVI PRI POSLOVANJU		
a)	Čisti poslovni izid pred obdavčitvijo	(39.879)	6.951
	Amortizacija	5.914	6.480
	Čisti (dobički) iz tečajnih razlik	(1.150)	(3.263)
	Čisti (dobički)/izgube iz finančnih sredstev v posesti do zapadlosti	(99)	21
	Čisti izgube pri prodaji opredmetenih osnovnih sredstev in naložbenih nepremičnin	19	14
	Drugi (dobički) iz naložbenja	(7.656)	(2.815)
	Drugi izgube iz financiranja	5.368	5.352
	Čisti nerealizirani (dobički) iz nekratkoročnih sredstev v posesti za prodajo in ustavljeno poslovanje in z njimi povezanimi obveznostmi	(111)	(270)
	Čisti nerealizirani (dobički)/izgube v kapitalu oziroma presežku iz prevrednotenja iz finančnih sredstev, razpoložljivih za prodajo (brez učinka odloženega davka)	11.971	(4.428)
	Druge prilagoditve čistega poslovnega izida pred obdavčitvijo	5.133	5.864
	Denarni tokovi pri poslovanju pred spremembami poslovnih sredstev in obveznosti	(20.490)	13.906
b)	Zmanjšanja poslovnih sredstev (brez denarnih ekvivalentov)	230.354	79.277
	Čisto (povečanje)/zmanjšanje finančnih sredstev, namenjenih trgovanju	6.951	(3.282)
	Čisto (povečanje)/zmanjšanje finančnih sredstev, pripoznanih po pošteni vrednosti skozi izkaz poslovnega izida	5.969	(29.827)
	Čisto zmanjšanje finančnih sredstev, razpoložljivih za prodajo	125.926	19.857
	Čisto zmanjšanje kreditov	92.456	92.951
	Čisto zmanjšanje nekratkoročnih sredstev v posesti za prodajo	210	468
	Čisto (povečanje) drugih sredstev	(1.158)	(890)
	(Zmanjšanja) poslovnih obveznosti	(27.222)	(150.871)
	Čisto povečanje finančnih obveznosti do centralne banke	51.542	19.990
	Čisto (zmanjšanje) finančnih obveznosti, namenjenih trgovanju	(1.412)	(579)
	Čisto (zmanjšanje) vlog in najetih kreditov, merjenih po odplačni vrednosti	(102.767)	(178.257)
	Čisto povečanje izdanih dolžniških vrednostnih papirjev, merjenih po odplačni vrednosti	17.396	10.925
	Čisto povečanje/(zmanjšanje) drugih obveznosti	8.019	(2.950)
d)	Denarni tokovi pri poslovanju (a+b+c)	182.642	(57.688)
e)	Vrnjeni davek na dohodek pravnih oseb	0	7.518
f)	Neto denarni tokovi pri poslovanju (d+e)	182.642	(50.170)

v tisoč evrih

Oznaka	VSEBINA	1.1.– 30.6.2012	1.1.– 30.6.2011
B.	DENARNI TOKOVI PRI NALOŽBENJU		
a)	Prejemki pri naložbenju	6.273	2.982
	Prejemki pri prodaji opredmetenih osnovnih sredstev in naložbenih nepremičnin	33	136
	Prejemki iz nekratkoročnih sredstev ali obveznosti v posesti za prodajo	161	357
	Prejemki pri prodaji finančnih sredstev v posesti do zapadlosti	5.638	1.608
	Drugi prejemki iz naložbenja	441	881
b)	Izdatki pri naložbenju	(81.954)	(52.330)
	(Izdatki pri nakupu opredmetenih osnovnih sredstev in naložbenih nepremičnin)	(1.866)	(2.103)
	(Izdatki pri nakupu neopredmetenih sredstev)	(1.309)	(2.746)
	(Izdatki pri nakupu naložb v kapital pridruženih, skupaj obvladovanih in odvisnih družb)	0	(6.922)
	(Izdatki za nakup finančnih sredstev v posesti do zapadlosti)	(78.779)	(40.559)
c)	Neto denarni tokovi pri naložbenju (a+b)	(75.681)	(49.348)
C.	DENARNI TOKOVI PRI FINANCIRANJU		
a)	Prejemki pri financiranju	0	104.327
	Prejemki od izdaje delnic in drugih kapitalskih instrumentov	0	104.327
b)	Izdatki pri financiranju	(776)	(3.913)
	(Plačane dividende)	(2)	(1)
	(Odplačila podrejenih obveznosti)	(774)	(650)
	(Druga izplačila, povezana s financiranjem)	0	(3.262)
c)	Neto denarni tokovi pri financiranju (a+b)	(776)	100.414
D.	Učinki spremembe deviznih tečajev na denarna sredstva in njihove ustreznike	1.056	(2.480)
E.	Čisto povečanje denarnih sredstev in denarnih ustreznikov (Af+Bc+Cc)	106.185	896
F.	Denarna sredstva in njihovi ustrezniki na začetku obdobja	200.933	210.000
G.	Denarna sredstva in njihovi ustrezniki na koncu obdobja (D+E+F)	308.174	208.416

Uskladitev denarja in denarnih ustreznikov na dan 30.6.2012 s postavkami izkaza finančnega položaja je narejena v pojasnilu 10.

Stanje denarnih sredstev in denarnih ustreznikov na dan 30.6.2011 znaša 208.416 tisoč evrov in je sestavljeno iz denarja v blagajni in stanja na računih pri centralni banki v znesku 90.197 tisoč evrov in kreditov bankam z originalno zapadlostjo od dneva kreditiranja do treh mesecev v znesku 118.219 tisoč evrov.

Denarni tokovi od obresti, dividend in deležev v dobičku

v tisoč evrih

	1.1.–30.6.2012	1.1.–30.6.2011
Plačane obresti	(57.876)	(54.180)
Prejete obresti	89.828	98.372
Plačane dividende	(2)	(1)
Prejete dividende in deleži v dobičku	1.683	1.512

Pojasnila k računovodskim izkazom so sestavni del računovodskih izkazov.

Medletni izkaz sprememb lastniškega kapitala za obdobje od 1.1. do 30.6.2012 – Nova KBM d.d.

v tisoč evrih

VSEBINA	Osnovni kapital	Kapitalske rezerve	Presežek iz prevrednotenja	Rezerve iz dobička	Zadržana izguba (vključno s čisto izgubo poslovnega leta)	Skupaj kapital
ZAČETNO STANJE V POSLOVNEM OBDOBJU	40.815	165.775	(24.181)	275.044	(83.717)	373.736
Vseobsegajoči donos v poslovnem obdobju po obdavčitvi	0	0	9.030	0	(38.624)	(29.594)
KONČNO STANJE V POSLOVNEM OBDOBJU	40.815	165.775	(15.151)	275.044	(122.341)	344.142

Pojasnila k računovodskim izkazom so sestavni del računovodskih izkazov.

Medletni izkaz sprememb lastniškega kapitala za obdobje od 1.1. do 30.6.2011 – Nova KBM d.d.

v tisoč evrih

VSEBINA	Osnovni kapital	Kapitalske rezerve	Presežek iz prevrednotenja	Rezerve iz dobička	Zadržani dobiček (vključno s čistim dobičkom poslovnega leta)	Skupaj kapital
ZAČETNO STANJE V POSLOVNEM OBDOBJU	27.210	78.314	(8.704)	275.044	3.392	375.256
Vseobsegajoči donos v poslovnem obdobju po obdavčitvi	0	0	(3.542)	0	5.586	2.044
Vpis (ali vplačilo) novega kapitala	13.604	90.723	0	0	0	104.327
Drugo	0	(3.262)	0	0	0	(3.262)
KONČNO STANJE V POSLOVNEM OBDOBJU	40.814	165.775	(12.246)	275.044	8.978	478.365

Drugo zmanjšanje pri postavki kapitalske rezerve se nanaša na neposredne stroške iz naslova dokapitalizacije.

Pojasnila k računovodskim izkazom so sestavni del računovodskih izkazov.

Pojasnila k računovodskim izkazom Nove KBM d.d.

Uprava Nove KBM d.d. je dne 18.7.2012 odobrila objavljene računovodske izkaze banke na dan 30.6.2012.

Izjava o skladnosti

Računovodski izkazi so pripravljene v skladu z mednarodnimi standardi računovodskega poročanja (v nadaljevanju: MSRP), kot jih je sprejela Evropska unija.

Medletno računovodsko poročilo je pripravljeno v zgoščeni obliki in vsebuje izbrana razlagalna pojasnila, v skladu z MSRP.

Medletni računovodski izkazi niso revidirani.

Predstavitvena in funkcijska valuta

Postavke v računovodskih izkazih so prikazane v evrih, ki so funkcijska in predstavitvena valuta banke.

Vsi zneski v računovodskih izkazih in njihovih pojasnilih so izraženi v tisoč evrih, razen če je drugače navedeno. Zaradi zaokroževanja podatkov se lahko pri seštevanju pojavijo računске razlike.

Spremembe v računovodskih shemah

Spomladi leta 2012 je bil objavljen novi Sklep o poslovnih knjigah in letnih poročilih bank in hranilnic. Novi Sklep o poslovnih knjigah je predpisal delno spremenjene sheme računovodskih izkazov. Banka je prvič uporabila te sheme po stanju 30.6.2012, zagotovila pa je tudi primerljivost podatkov po stanju 31.12.2011.

Večje spremembe v izkazu finančnega položaja so zapisane v nadaljevanju:

- iz postavke Druga sredstva se izločijo Druga finančna sredstva (čeki, terjatve za provizije, večji del drugih terjatev) in se umestijo v postavko Krediti;
- iz postavke Druge obveznosti se izločijo Druge finančne obveznosti (obveznosti za provizije, večji del drugih obveznosti) in se umestijo v postavko Finančne obveznosti, merjene po odplačni vrednosti;
- spremeni se izkazovanje davkov, in sicer se morajo terjatve in obveznosti za davek od dohodka pravnih oseb in odloženi davki izkazovati neto in ne bruto kot do sedaj (nižja bilančna vsota banke po stanju 31.12.2011).

Spremembe ne vplivajo na rezultat banke po stanju 31.12.2011 in tudi ne na kratke sheme poslovnega izida.

Pomembnejše računovodske usmeritve

Sprejete računovodske usmeritve so se uporabljale konsistentno v obeh poročevalskih obdobjih, predstavljenih v teh računovodskih izkazih.

Računovodske usmeritve so predstavljene v letnem poročilu za poslovno leto 2011.

Pojasnila k postavkam izkaza poslovnega izida

1 Prihodki iz obresti in odhodki za obresti

Obresti po sektorjih

	1.1.–30.6.2012		1.1.–30.6.2011	
	Prihodki	Odhodki	Prihodki	Odhodki
Nefinančne družbe	43.906	1.728	49.379	2.139
Država	9.758	10.493	6.233	10.647
Banke	4.936	16.439	6.278	15.850
Druge finančne organizacije	5.528	3.750	6.975	4.007
Gospodinjstva	26.731	20.869	26.732	18.466
Tuje osebe	4.096	441	7.430	362
Neprofitni izvajalci storitev gospodinjstvom	133	129	133	99
Skupaj	95.088	53.849	103.160	51.570
Čiste obresti	41.239		51.590	

Prihodki iz obresti in odhodki za obresti glede na vrsto sredstev in obveznosti

	1.1.–30.6.2012		1.1.–30.6.2011	
	Kratkoročni	Dolgoročni	Kratkoročni	Dolgoročni
Prihodki iz obresti				
Obresti iz stanj na računih pri centralni banki (merjenih po odplačni vrednosti)	178	0	281	0
Obresti iz finančnih sredstev, namenjenih trgovanju	14	0	0	0
Obresti iz finančnih sredstev, pripoznanih po pošteni vrednosti skozi izkaz poslovnega izida	0	34	0	60
Obresti iz finančnih sredstev, razpoložljivih za prodajo	5.732	0	8.511	0
Obresti iz danih kreditov in vlog (tudi iz finančnega lizinga in drugih finančnih sredstev)	18.481	63.418	25.156	67.201
Obresti iz finančnih sredstev v posesti do zapadlosti	276	6.940	0	1.934
Obresti iz drugih sredstev	15	0	17	0
Skupaj po ročnosti	24.696	70.392	33.965	69.195
Skupaj	95.088		103.160	
Odhodki za obresti				
Obresti za finančne obveznosti do centralne banke (merjene po odplačni vrednosti)	117	1.923	501	0
Obresti za finančne obveznosti, namenjene trgovanju	0	25	0	39
Obresti za finančne obveznosti, merjene po odplačni vrednosti	9.319	42.465	10.263	40.767
Skupaj po ročnosti	9.436	44.413	10.764	40.806
Skupaj	53.849		51.570	
Čiste obresti	41.239		51.590	

2 Prihodki iz dividend

	1.1.–30.6.2012	1.1.–30.6.2011
Dividende iz finančnih sredstev, namenjenih trgovanju	59	28
Dividende iz finančnih sredstev, pripoznanih po pošteni vrednosti skozi izkaz poslovnega izida	355	537
Dividende iz finančnih sredstev, razpoložljivih za prodajo	1.206	2.152
Dividende iz naložb v kapital v družbe v skupini, obračunanih po naložbeni metodi	441	881
Skupaj	2.061	3.598

3 Prihodki iz opravnin in odhodki za opravnine

	1.1.–30.6.2012	1.1.–30.6.2011
Prihodki iz opravnin (provizij)	23.125	24.990
Opravnine od danih jamstev	1.898	1.924
Opravnine od storitev opravljenih bankam v skupini	454	485
Opravnine od storitev opravljenih odvisnim družbam	161	152
Opravnine od plačilnega prometa v državi	7.146	7.307
Opravnine od plačilnega prometa s tujino	976	1.073
Opravnine od posredniških in komisijskih poslov	103	115
Opravnine od poslov z vrednostnimi papirji za stranke	148	176
Opravnine od kreditnih poslov	2.912	3.904
Opravnine od poslovanja po transakcijskih računih	3.506	3.788
Opravnine od kartičnega poslovanja	4.575	4.819
Opravnine od elektronskega bančništva	543	519
Opravnine od shranjevanja stvari in vrednosti	35	34
Opravnine od opravljenih drugih storitev	668	694
Odhodki za opravnine (provizije)	1.992	2.783
Opravnine za bančne storitve v državi	676	597
Opravnine za bančne storitve v tujini	706	1.678
Opravnine za opravljanje posredniških in komisijskih poslov	45	6
Opravnine za opravljanje borznih poslov in drugih poslov z vrednostnimi papirji	143	148
Opravnine za opravljanje plačilnega prometa	391	337
Opravnine za opravljene storitve bankam v skupini	29	16
Opravnine za opravljene druge storitve	2	1
Čiste opravnine	21.133	22.207

4 Čisti dobički/izgube iz finančnih sredstev in obveznosti, namenjenih trgovanju

	1.1.–30.6.2012			1.1.–30.6.2011		
	Dobički	Izgube	Čisti dobički/izgube	Dobički	Izgube	Čisti dobički/izgube
Trgovanje z delnicami in deleži	220	190	30	322	119	203
Trgovanje s tujo valuto (nakup/prodaja)	757	531	226	875	887	(12)
Trgovanje z izvedenimi finančnimi instrumenti	2.838	9.107	(6.269)	11.183	11.195	(12)
– futures/forward	2.796	9.090	(6.294)	11.133	11.195	(62)
– swap	42	17	25	50	0	50
Skupaj	3.815	9.828	(6.013)	12.380	12.201	179

5 Čisti dobički/izgube iz finančnih sredstev in obveznosti, pripoznanih po pošteni vrednosti skozi izkaz poslovnega izida

	1.1.–30.6.2012			1.1.–30.6.2011		
	Dobički	Izgube	Čisti dobički	Dobički	Izgube	Čiste izgube
Finančna sredstva pripoznana po pošteni vrednosti skozi izkaz poslovnega izida	3.372	2.824	548	1.039	3.158	(2.119)
Skupaj	3.372	2.824	548	1.039	3.158	(2.119)

6 Čisti dobički iz tečajnih razlik

	1.1.–30.6.2012	1.1.–30.6.2011
Pozitivne tečajne razlike	7.870	23.276
Negativne tečajne razlike	6.720	20.013
Skupaj	1.150	3.263

7 Administrativni stroški

	1.1.–30.6.2012	1.1.–30.6.2011
Stroški dela	20.016	21.139
Bruto plače	15.582	15.768
Dajatve za socialno in pokojninsko zavarovanje	2.520	2.556
Regres za letni dopust	512	1.155
Drugi stroški dela	1.402	1.660
Spolšni in administrativni stroški	13.003	13.883
Materialni stroški	1.286	1.149
Stroški storitev	7.597	7.715
Stroški vzdrževanja osnovnih sredstev	2.280	2.157
Stroški reklame	1.290	1.824
Drugi administrativni stroški	550	1.038
Skupaj administrativni stroški	33.019	35.022

8 Rezervacije

	1.1.–30.6.2012	1.1.–30.6.2011
Rezervacije za zunajbilančne obveznosti	4.449	5.433
Rezervacije za davčne tožbe in druge pravno nerešene tožbe	742	706
Druge rezervacije	(58)	(275)
Skupaj	5.133	5.864

9 Oslabitve

	1.1.–30.6.2012	1.1.–30.6.2011
Oslabitve finančnih sredstev, ki niso merjena po pošteni vrednosti skozi izkaz poslovnega izida	56.250	25.750
Oslabitve drugih sredstev	16	3
Skupaj oslabitve	56.266	25.753

Oslabitve finančnih sredstev, ki niso merjena po pošteni vrednosti skozi izkaz poslovnega izida

	1.1.–30.6.2012	1.1.–30.6.2011
Finančna sredstva, merjena po nabavni vrednosti	0	1.051
Finančna sredstva, razpoložljiva za prodajo, merjena po pošteni vrednosti	476	414
Kreditni (tudi finančni lizing in druga finančna sredstva), merjeni po odplačni vrednosti	55.774	24.285
– krediti bankam	(72)	(688)
– krediti strankam, ki niso banke	55.681	24.817
– druga finančna sredstva	165	156
Skupaj oslabitve finančnih sredstev, ki niso merjena po pošteni vrednosti skozi izkaz poslovnega izida	56.250	25.750

Pojasnila k postavkam izkaza finančnega položaja

10 Denar v blagajni in stanje na računih pri centralni banki

	30.6.2012	31.12.2011
Gotovina v blagajni	35.462	39.703
Obvezne vloge pri centralni banki	25.320	42.415
Druge vloge pri centralni banki	109.853	14.905
Skupaj	170.635	97.023

Sredstva obvezne rezerve so razpoložljiva za dnevno poslovanje, zato so upoštevana kot denarni ustrezniki.

Denarna sredstva in denarni ustrezniki

	30.6.2012	31.12.2011
Denar v blagajni in stanje na računih pri centralni banki	170.635	97.023
Kreditni bankam	137.539	103.910
Skupaj	308.174	200.933

11 Finančna sredstva, namenjena trgovanju

	30.6.2012	31.12.2011
Izvedeni finančni instrumenti	1.491	8.442
Skupaj	1.491	8.442
Ne kotirajo na borzi	1.491	8.442
Skupaj	1.491	8.442

Gibanja finančnih sredstev, namenjenih trgovanju

	2012	2011
Stanje 1.1.	8.442	2.784
Povečanje med letom	3.492	23.437
– pridobitev	10.222	17.215
– spremembe poštene vrednosti (okrepitve in odprava okrepitev)	(6.950)	5.737
– drugo (razmejene obresti, realizirani dobički)	220	485
Zmanjšanje med letom	10.443	17.779
– prodaja in unovčenje	10.253	17.449
– drugo (razmejene obresti, realizirane izgube)	190	330
Stanje 30.6./31.12.	1.491	8.442

12 Finančna sredstva, pripoznana po pošteni vrednosti skozi izkaz poslovnega izida

	30.6.2012	31.12.2011
Delnice in deleži	31.958	34.824
Dolžniški vrednostni papirji	0	3.118
Skupaj	31.958	37.942
Kotirajo na borzi	19.088	25.072
Ne kotirajo na borzi	12.870	12.870
Skupaj	31.958	37.942

Gibanja finančnih sredstev, pripoznanih po pošteni vrednosti skozi izkaz poslovnega izida

	2012	2011
Stanje 1.1.	37.942	16.266
Povečanje med letom	3.408	35.130
– pridobitev	0	32.219
– spremembe poštene vrednosti (okrepitev)	3.245	2.542
– razmejene obresti	34	120
– tečajne razlike	1	82
– drugo	128	167
Zmanjšanje med letom	9.392	13.454
– prodaja in unovčenje	6.432	3.401
– spremembe poštene vrednosti (oslabitve)	2.610	9.886
– prejete obresti	120	120
– tečajne razlike	16	47
– drugo	214	0
Stanje 30.6./31.12.	31.958	37.942

13 Finančna sredstva, razpoložljiva za prodajo

	30.6.2012	31.12.2011
Delnice in deleži po pošteni vrednosti	51.935	61.041
Delnice in deleži po nabavni vrednosti	21.082	20.322
Dolžniški vrednostni papirji	324.989	442.569
– izdani od države in centralne banke	148.602	217.350
– izdani od bank	152.170	200.348
– izdani od drugih izdajateljev	24.217	24.871
Skupaj	398.006	523.932
Kotirajo na borzi	348.276	480.995
Ne kotirajo na borzi	49.730	42.937
Skupaj	398.006	523.932

Gibanje finančnih sredstev, razpoložljivih za prodajo

	Delnice in deleži			Skupaj
	Po pošteni vrednosti	Po nabavni vrednosti	Dolžniški vrednostni papirji	
Stanje 1.1.2012	61.041	20.322	442.569	523.932
Pripoznanje novih finančnih sredstev	234	760	0	994
Obresti	0	0	(5.632)	(5.632)
Neto prevrednotenje preko kapitala	(4.297)	0	16.268	11.971
Neto oslabitve preko poslovnega izida	(476)	0	0	(476)
Odprava pripoznanja finančnih sredstev	(4.650)	0	(127.989)	(132.639)
Neto dobički/izgube pri prodaji	83	0	(227)	(144)
Stanje 30.6.2012	51.935	21.082	324.989	398.006

	Delnice in deleži			Skupaj
	Po pošteni vrednosti	Po nabavni vrednosti	Dolžniški vrednostni papirji	
Stanje 1.1.2011	66.913	7.015	611.990	685.918
Pripoznanje novih finančnih sredstev	0	36.124	0	36.124
Obresti	0	0	(1.217)	(1.217)
Neto prevrednotenje preko kapitala	2.738	0	(22.085)	(19.347)
Neto oslabitve preko poslovnega izida	(8.714)	(22.874)	(1.028)	(32.616)
Odprava pripoznanja finančnih sredstev	0	0	(144.510)	(144.510)
Neto dobički/izgube pri prodaji	104	57	(581)	(420)
Stanje 31.12.2011	61.041	20.322	442.569	523.932

14 Krediti bankam

	30.6.2012	31.12.2011
Vloge na vpogled	8.958	4.537
Oslabitve vlog na vpogled	(3)	0
Kratkoročni krediti	154.973	108.782
Oslabitve kratkoročnih kreditov	(205)	(273)
Dolgoročni krediti	68.634	69.492
Oslabitve dolgoročnih kreditov	(118)	(121)
Terjatve iz danih jamstev	0	1
Skupaj – neto vrednost	232.239	182.418
Oslabitev	326	394
Skupaj – bruto vrednost	232.565	182.812

15 Krediti strankam, ki niso banke

	30.6.2012	31.12.2011
Kratkoročni krediti	722.137	732.032
Oslabitev kratkoročnih kreditov	(94.312)	(86.012)
Dolgoročni krediti	2.891.238	2.932.460
Oslabitev dolgoročnih kreditov	(293.671)	(243.372)
Terjatve iz danih jamstev	15.060	12.704
Oslabitev terjatev iz danih jamstev	(6.611)	(5.689)
Skupaj – neto vrednost	3.233.841	3.342.123
Oslabitev	394.594	335.073
Skupaj – bruto vrednost	3.628.435	3.677.196

Gibanje oslabitev kreditov strankam, ki niso banke

	2012	2011
Stanje 1.1.	335.073	241.783
Neto oblikovane oslabitve za glavnice	55.681	93.912
– dodatne oslabitve za glavnice	122.009	220.576
– odpravljene oslabitve za glavnice	(66.328)	(126.664)
Dodatne oslabitve za obresti	7.298	9.181
Dodatne oslabitve za provizije	28	106
Odpisi kreditov strankam, ki niso banke	(3.486)	(9.909)
Stanje 30.6./31.12.	394.594	335.073

16 Druga finančna sredstva

	30.6.2012	31.12.2011
Čeki	42	66
Terjatve za opravnine	1.361	1.663
Druga finančna sredstva	7.608	6.138
Skupaj – neto vrednost	9.011	7.867
Oslabitev	1.131	901
Skupaj – bruto vrednost	10.142	8.768

Gibanje oslabitev drugih finančnih sredstev

	2012	2011
Stanje 1.1.	901	607
Neto oblikovane oslabitve za glavnice	165	188
– dodatne oslabitve za glavnice	428	1.278
– odpravljene oslabitve za glavnice	(263)	(1.090)
Dodatne oslabitve za obresti	7	10
Dodatne oslabitve za opravnine	88	179
Odpisi drugih finančnih sredstev	(30)	(83)
Stanje 30.6./31.12.	1.131	901

17 Finančna sredstva v posesti do zapadlosti

	30.6.2012	31.12.2011
Dolžniški vrednostni papirji	420.274	339.819
– kratkoročni vrednostni papirji izdani od države in centralne banke	29.954	0
– dolgoročni vrednostni papirji izdani od države in centralne banke	327.932	276.545
– dolgoročni vrednostni papirji izdani od bank in hranilnic	58.413	59.393
– dolgoročni vrednostni papirji izdani od drugih izdajateljev	3.975	3.881
Skupaj	420.274	339.819
Kotirajo na borzi	418.593	338.101
Ne kotirajo na borzi	1.681	1.718
Skupaj	420.274	339.819

Gibanje finančnih sredstev v posesti do zapadlosti

	2012	2011
Stanje 1.1.	339.819	78.894
Povečanje med letom	86.450	264.820
– pridobitev	78.779	259.854
– dobički	456	696
– drugo (razmejene obresti)	7.215	4.270
Zmanjšanje med letom	5.995	3.895
– unovčenje	830	0
– izgube	357	169
– drugo (prejete obresti)	4.808	3.726
Stanje 30.6./31.12.	420.274	339.819

18 Finančne obveznosti, merjene po odplačni vrednosti

	30.6.2012	31.12.2011
Vloge	3.125.097	3.181.505
Kredit	551.502	603.996
Dolžniški vrednostni papirji	45.281	27.885
Podrejene obveznosti	182.629	178.035
Druge finančne obveznosti	26.060	19.411
Skupaj	3.930.569	4.010.832

Vloge po strankah in ročnosti

	30.6.2012	31.12.2011
Vloge bank	107.319	121.380
– vloge na vpogled	2.559	9.804
– kratkoročne vloge	57.148	65.228
– dolgoročne vloge	47.612	46.348
Vloge strank, ki niso banke	3.017.778	3.060.125
– vloge na vpogled	998.416	964.017
– kratkoročne vloge	664.315	715.996
– dolgoročne vloge	1.355.047	1.380.112
Skupaj	3.125.097	3.181.505

Kreditni po strankah in ročnosti

	30.6.2012	31.12.2011
Kreditni bank	544.078	603.842
– dolgoročni krediti	544.078	603.842
Kreditni strank, ki niso banke	7.424	154
– dolgoročni krediti	7.424	154
Skupaj	551.502	603.996

Podrejene obveznosti

ISIN koda	Valuta	Datum zapadlosti	Obrestna mera	30.6.2012	31.12.2011
Hibridni instrumenti dodatnega kapitala					
ISIN: XS0270427163	EUR	brez datuma zapadlosti, možnost odpoklica 5.10.2016	EURIBOR 3M + 1,60%	50.287	50.386
ISIN: XS0325446903	EUR	brez datuma zapadlosti, možnost odpoklica 12.10.2012	7,02%	105.148	101.599
Hibridni instrumenti temeljnega kapitala					
ISIN: SI0022103046	EUR	brez datuma zapadlosti, možnost odpoklica 29.12.2014	8,70%	27.194	26.050
Skupaj				182.629	178.035

Podrejene obveznosti se vključujejo v izračun kapitalske ustreznosti. Tveganje kapitala je razkrito v pojasnilu 24.

Druge finančne obveznosti

	30.6.2012	31.12.2011
Obveznosti za opravnine	4	59
Obveznosti po kartičnem poslovanju	6.957	7.780
Obveznosti iz naslova poslovanja z bankomati	1.854	1.472
Obveznosti iz sredstev komitentov za nakazila v tujino	9.124	4.317
Obveznosti za gotovinsko poslovanje	1.441	1.071
Sredstva za kritje akreditivov, garancij in kreditov v tujini	3.210	1.556
Obveznosti iz udeležbe v dobičku – dividenda	76	78
Presežek finančnih obveznosti iz poslovanja po pooblastilu	176	117
Druge finančne obveznosti	3.218	2.961
Skupaj druge finančne obveznosti	26.060	19.411

19 Rezervacije

	Rezervacije za davčne tožbe in druge pravno nerešene tožbe	Rezervacije za pokojnine in podobne obveznosti do zaposlencev	Rezervacije za zunajbilančne obveznosti	Druge rezervacije	Skupaj
Stanje 1.1.2012	2.532	4.529	23.773	434	31.268
Neto oblikovane rezervacije med letom	742	(58)	4.449	0	5.133
– oblikovane rezervacije med letom	836	0	11.901	0	12.737
– odpravljenе rezervacije med letom	(94)	(58)	(7.452)	0	(7.604)
Poraba rezervacij med letom	0	(27)	0	0	(27)
Stanje 30.6.2012	3.274	4.444	28.222	434	36.374

	Rezervacije za davčne tožbe in druge pravno nerešene tožbe	Rezervacije za pokojnine in podobne obveznosti do zaposlencev	Rezervacije za zunajbilančne obveznosti	Druge rezervacije	Skupaj
Stanje 1.1.2011	1.031	4.786	9.031	812	15.660
Neto oblikovane rezervacije med letom	1.501	(31)	14.742	(281)	15.931
– oblikovane rezervacije med letom	1.564	194	31.176	0	32.934
– odpravljenе rezervacije med letom	(63)	(225)	(16.434)	(281)	(17.003)
Poraba rezervacij med letom	0	(226)	0	(97)	(323)
Stanje 31.12.2011	2.532	4.529	23.773	434	31.268

Ostala pojasnila

20 Potencialne in prevzete obveznosti po vrstah

	Kratkoročne	Dolgoročne	Skupaj
30.6.2012			
Finančne garancije	64.416	38.290	102.706
Storitvene garancije	88.961	89.037	177.998
Skupaj garancije	153.377	127.327	280.704
Nepokriti akreditivi	299	0	299
Odobreni neizkoriščeni krediti	87.391	26.400	113.791
Odobreni neizkoriščeni limiti	169.140	144	169.284
Drugo	722	0	722
Skupaj prevzete obveznosti	257.253	26.544	283.797
Izvedeni finančni instrumenti	156.941	45.636	202.577
Skupaj	567.870	199.507	767.377

	Kratkoročne	Dolgoročne	Skupaj
31.12.2011			
Finančne garancije	56.852	48.942	105.794
Storitvene garancije	106.698	96.945	203.643
Skupaj garancije	163.550	145.887	309.437
Nepokriti akreditivi	543	0	543
Odobreni neizkoriščeni krediti	120.267	21.792	142.059
Odobreni neizkoriščeni limiti	174.127	108	174.235
Drugo	2.360	0	2.360
Skupaj prevzete obveznosti	296.754	21.900	318.654
Izvedeni finančni instrumenti	157.024	13.873	170.897
Skupaj	617.871	181.660	799.531

21 Pomembnejše povezave banke s povezanimi osebami

Izkaz finančnega položaja in zunajbilančne postavke

	30.6.2012	
	Odvisne družbe	Pridružene družbe
Dani krediti in vloge po bruto vrednosti	376.970	53
– krediti in vloge bankam	93.295	0
– krediti strankam, ki niso banke	283.538	2
– druga finančna sredstva	137	51
Naložbe v vrednostne papirje	71.730	33.732
– delnice in deleži	70.049	31.918
– dolžniški vrednostni papirji	1.681	1.814
Druge terjatve	96	187
Prejeti krediti in vloge	78.412	35.131
– vloge in krediti bank	72.890	0
– vloge in krediti strank, ki niso banke	4.109	35.061
– druge finančne obveznosti	1.413	70
Podrejene obveznosti	104	0
Druge obveznosti	7	4
Zunajbilančne postavke	4.516	1.476
	31.12.2011	
	Odvisne družbe	Pridružene družbe
Dani krediti in vloge po bruto vrednosti	374.918	248
– krediti in vloge bankam	98.964	0
– krediti strankam, ki niso banke	275.581	0
– druga finančna sredstva	373	248
Naložbe v vrednostne papirje	76.213	33.732
– delnice in deleži	74.495	31.918
– dolžniški vrednostni papirji	1.718	1.814
Druge terjatve	3	7
Prejeti krediti in vloge	92.184	27.796
– vloge in krediti bank	79.850	0
– vloge in krediti strank, ki niso banke	11.642	27.740
– druge finančne obveznosti	692	56
Podrejene obveznosti	100	0
Druge obveznosti	59	30
Zunajbilančne postavke	12.043	1.766

	30.6.2012	
	Ključno ravnateljsko osebje	Druge povezane osebe
Kreditni strankam, ki niso banke	385	9.013
Delnice in deleži	0	348
Druga sredstva	0	4
Vloge in krediti strank, ki niso banke	621	2.136
Druge obveznosti	0	7
Zunajbilančne postavke	78	844
	31.12.2011	
	Ključno ravnateljsko osebje	Druge povezane osebe
Kreditni strankam, ki niso banke	489	43.405
Delnice in deleži	0	31.073
Druga sredstva	2	42
Vloge in krediti strank, ki niso banke	776	2.697
Druge obveznosti	0	134
Zunajbilančne postavke	104	1.605

Posli s povezanimi osebami so sklenjeni pod normalnimi tržnimi pogoji.

Izkaz poslovnega izida

	1.1.–30.6.2012	
	Odvisne družbe	Pridružene družbe
Čiste obresti	5.141	(555)
Prihodki iz dividend	441	0
Čiste opravnine	542	222
Stroški storitev	(224)	(324)
Posamične oslabitve	2.125	0
Oslabitev naložb	0	0
Odpisi	0	0
Skupaj	8.025	(657)
	1.1.–30.6.2011	
	Odvisne družbe	Pridružene družbe
Čiste obresti	7.463	(272)
Prihodki iz dividend	881	0
Čiste opravnine	559	215
Stroški storitev	(259)	(306)
Posamične oslabitve	2	0
Oslabitev naložb	0	0
Odpisi	0	0
Skupaj	8.646	(363)

	1.1.–30.6.2012	
	Ključno ravnateljsko osebje	Druge povezane osebe
Čiste obresti	(2)	237
Prihodki iz dividend	0	0
Čiste opravnine	0	31
Stroški storitev	0	(556)
Posamične oslabitve	0	0
Odpisi	0	0
Skupaj	(2)	(288)
	1.1.–30.6.2011	
	Ključno ravnateljsko osebje	Druge povezane osebe
Čiste obresti	1	1.806
Prihodki iz dividend	0	1.578
Čiste opravnine	0	287
Stroški storitev	0	(47)
Posamične oslabitve	0	(3.338)
Odpisi	0	0
Skupaj	1	286

Kreditni in dana poroštva

	Člani uprave		Člani nadzornega sveta		Drugi delavci banke	
	30.6.2012	31.12.2011	30.6.2012	31.12.2011	30.6.2012	31.12.2011
Kreditni	15	60	45	47	1.925	2.153
Povprečna obrestna mera kreditov v odstotkih	8,50	4,34	3,67	4,30	3,80	4,09
Odplačila	0	9	3	4	256	338

22 Izpostavljenosti do Banke Slovenije, Republike Slovenije in do družb v državni lasti

Izpostavljenost do:	30.6.2012	31.12.2011
Banke Slovenije	135.174	57.333
Republike Slovenije	600.815	592.739
Družb v državni lasti	772.630	754.786
Skupna izpostavljenost do Banke Slovenije, Republike Slovenije in do družb v državni lasti	1.508.619	1.404.858
Delež v bilančni vsoti v %	31,67	29,20
Zunajbilančne postavke, pokrite z zavarovanjem s strani Banke Slovenije in Republike Slovenije	9.483	9.083
Bilančna vsota	4.763.960	4.810.537

23 Upravljanje kreditnega tveganja

Izpostavljenost kreditnemu tveganju

	Kreditni strankam, ki niso banke		Kreditni bankam	
	30.6.2012	31.12.2011	30.6.2012	31.12.2011
Neto korišćeni krediti	3.233.841	3.342.123	232.239	182.418
Posamićna oslabitev				
Bruto vrednost	778.272	642.503	74.750	81.171
Oslabitev	(319.783)	(258.504)	(326)	(394)
Neto vrednost	458.489	383.999	74.424	80.777
Skupinska oslabitev				
Bonitetni razred A	1.507.413	1.629.361	0	0
Bonitetni razred B	776.878	860.813	0	0
Bonitetni razred C	437.292	398.347	0	0
Bonitetni razred D	13.566	17.660	0	0
Bonitetni razred E	25.598	27.300	0	0
Bruto vrednost	2.760.747	2.933.481	0	0
Oslabitev	(74.811)	(76.569)	0	0
Neto vrednost	2.685.936	2.856.912	0	0
Neto neoslabljeni krediti	89.416	101.212	157.815	101.641
Skupaj neto vrednost kreditov	3.233.841	3.342.123	232.239	182.418

Zapadle neplaćane terjatve

	30.6.2012				
	Do 30 dni	Od 31 do 60 dni	Od 61 do 90 dni	Nad 90 dni	Skupaj
Banke	1	0	0	2	3
Pravne osebe	17.869	6.949	13.281	485.124	523.223
Gospodinjstva	3.656	739	656	25.264	30.315
Skupaj	21.526	7.688	13.937	510.390	553.541

	31.12.2011				
	Do 30 dni	Od 31 do 60 dni	Od 61 do 90 dni	Nad 90 dni	Skupaj
Banke	2	0	0	2	4
Država	306	0	0	3	309
Pravne osebe	1.893	5.587	14.726	401.845	424.051
Gospodinjstva	3.153	531	348	25.191	29.223
Skupaj	5.354	6.118	15.074	427.041	453.587

Vrednosti slabih kreditov v portfelju

	30.6.2012	31.12.2011
Bruto znesek slabih kreditov (D, E)*	650.428	496.917
Izkazane oslavitve za kredite (D, E)	289.827	219.930
Neto znesek slabih kreditov (D, E)	360.601	276.987
Bruto znesek kreditov v portfelju	3.861.000	3.860.008
Neto znesek kreditov v portfelju	3.466.080	3.524.541
Bruto znesek slabih kreditov/bruto znesek celotnega portfelja (v %)	16,85	12,87
Neto znesek slabih kreditov/neto znesek celotnega portfelja (v %)	10,40	7,86

*Bruto znesek slabih kreditov (D, E) predstavljajo krediti skupinsko oslavljenih komitentov bonitetnih skupin D in E brez prvovrstnih zavarovanj in krediti posamično oslavljenih komitentov, katerih osnovna klasifikacija je D ali E.

Pregled slabih kreditov po dejavnostih

Dejavnost	30.6.2012			31.12.2011		
	Skupaj krediti	Slabi krediti	Delež slabih kreditov (v %)	Skupaj krediti	Slabi krediti	Delež slabih kreditov (v %)
Občani, fizične osebe	922.595	20.568	2,23	969.381	29.272	3,02
Kmetijstvo in lov, gozdarstvo, ribištvo	32.504	1.487	4,57	23.524	416	1,77
Rudarstvo	2.295	1.373	59,83	2.811	1.803	64,14
Predelovalne dejavnosti	690.964	154.894	22,42	707.488	136.828	19,34
Oskrba z električno energijo, plinom in paro	80.690	0	0,00	78.868	0	0,00
Oskrba z vodo, ravnanje z odpadki, saniranje okolja	8.389	2.207	26,31	8.619	106	1,23
Gradbeništvo	364.079	211.171	58,00	374.350	143.178	38,25
Trgovina, vzdrževanje in popravila motornih vozil	359.741	49.016	13,63	375.583	40.087	10,67
Promet in skladiščenje	76.128	8.478	11,14	78.557	9.019	11,48
Gostinstvo	131.541	21.959	16,69	131.866	17.638	13,38
Informacijske in komunikacijske dejavnosti	69.243	38.105	55,03	51.218	31.734	61,96
Finančno posredništvo	693.587	60.035	8,66	642.667	44.465	6,92
Poslovanje z nepremičninami	171.924	53.632	31,20	154.331	22.638	14,67
Strokovne, znanstvene in tehnične dejavnosti	131.212	21.183	16,14	131.804	13.769	10,45
Druge raznovrstne poslovne dejavnosti	11.874	3.233	27,23	12.046	3.188	26,47
Dejavnost javne uprave in obrambe, dejavnost obvezne socialne varnosti	13.894	24	0,17	15.385	28	0,18
Izobraževanje	5.344	342	6,40	7.673	211	2,75
Zdravstveno in socialno varstvo	26.871	66	0,25	25.256	60	0,24
Kulturne, razvedrilne in rekreacijske dejavnosti	62.560	2.056	3,29	62.470	1.984	3,18
Druge dejavnosti	5.565	599	10,76	6.111	493	8,07
Skupaj bruto krediti	3.861.000	650.428	16,85	3.860.008	496.917	12,87

24 Sestava kapitala in kapitalskih zahtev

	30.6.2012	31.12.2011
Temeljni kapital		
Vplačani osnovni kapital	40.815	40.815
(-) Lastne delnice	(171)	(270)
Kapitalske rezerve	165.775	165.775
Rezerve in zadržani dobiček ali izguba	191.116	275.095
(-) Izid med letom za izračun (nerevidirani) - izguba	(38.832)	(84.190)
Presežki iz prevrednotenja (PP) - bonitetni filtri	(8.071)	(4.085)
Hibridni instrumenti temeljnega kapitala	26.030	26.030
(-) Neopredmetena sredstva	(24.812)	(27.099)
(-) Druge deželno specifične odbitne postavke	(11)	(2)
Skupaj	351.839	392.069
Dodatni kapital I		
Hibridni instrumenti in kumulativne prednostne delnice	150.000	150.000
Drugo	1.872	1.605
Skupaj	151.872	151.605
(-) Odbitne postavke od temeljnega in dodatnega kapitala I		
(-) Odbitne postavke od temeljnega kapitala	(58.520)	(58.520)
(-) Odbitne postavke od dodatnega kapitala I	(58.520)	(58.520)
Skupaj	(117.040)	(117.040)
Skupaj kapital (za namen solventnosti)	386.671	426.634
Kapitalske zahteve		
Kapitalske zahteve za kreditno tveganje	280.034	290.487
Enote centralne ravni države ali centralne banke	0	748
Enote regionalne ali lokalne ravni držav	188	213
Osebe javnega sektorja	22	93
Multilateralne razvojne banke	0	0
Institucije	17.588	16.367
Podjetja	138.259	150.234
Bančništvo na drobno	64.014	64.827
Zavarovano z nepremičninami	2.985	3.989
Zapadle postavke	2.821	6.308
Regulatorno zelo tvegane izpostavljenosti	37.180	29.146
Naložbe v investicijske sklade	1.767	2.112
Ostale izpostavljenosti	15.210	16.450
Vsota kapitalskih zahtev za tržna tveganja	3.043	1.772
Dolžniški finančni instrumenti	630	670
Lastniški finančni instrumenti	1.506	1.102
Tuje valute	907	0
Kapitalska zahteva za operativno tveganje	23.237	22.773
Skupaj	306.314	315.032
Kapitalska ustreznost (celotni kapital)	10,10%	10,83%
Kapitalska ustreznost (temeljni kapital)	7,66%	8,47%
Kapitalska ustreznost (čisti temeljni kapital)	6,98%	7,81%

25 Poštene vrednosti finančnih sredstev in finančnih obveznosti

	30.6.2012		31.12.2011	
	Knjigovodska vrednost	Poštena vrednost	Knjigovodska vrednost	Poštena vrednost
Finančna sredstva				
Denar v blagajni in stanje na računih pri centralni banki	170.635	170.635	97.023	97.023
Finančna sredstva, namenjena trgovanju	1.491	1.491	8.442	8.442
Finančna sredstva, pripoznana po pošteni vrednosti skozi izkaz poslovnega izida	31.958	31.958	37.942	37.942
Finančna sredstva, razpoložljiva za prodajo	398.006	398.006	523.932	523.932
Kreditni bankam	232.239	232.521	182.418	182.640
Kreditni strankam, ki niso banke	3.233.841	3.243.416	3.342.123	3.348.369
Druga finančna sredstva	9.011	9.011	7.867	7.867
Finančna sredstva, v posesti do zapadlosti	420.274	420.539	339.819	337.361
Finančne obveznosti				
Finančne obveznosti do centralne banke	422.007	422.213	370.465	370.467
Finančne obveznosti, namenjene trgovanju	281	281	1.693	1.693
Vloge bank	107.319	107.622	121.380	121.342
Vloge strank, ki niso banke	3.017.778	3.029.876	3.060.125	3.076.692
Kreditni bank	544.078	544.078	603.842	603.842
Kreditni strank, ki niso banke	7.424	7.424	154	154
Dolžniški vrednostni papirji	45.281	45.345	27.885	27.932
Podrejene obveznosti	182.629	185.179	178.035	178.035
Druge finančne obveznosti	26.060	26.060	19.411	19.411

26 Dogodki po datumu izkaza finančnega položaja

Bonitetna agencija Moody's Investors Service je v mesecu juliju 2012 Novi KBM d.d. znižala bonitetno oceno z Ba2/Non-Prime/E+ na B3/Non-Prime/E. V mesecu avgustu 2012 je bonitetna agencija Fitch znižala banki obstoječo bonitetno oceno z BBB/F3 na BBB-/F3.

Finančni koledar Nove KBM d.d. do konca leta 2012

Objave bodo na voljo v sistemu elektronskega obveščanja Ljubljanske borze SEOnet (www.ljse.si) ter na spletnih straneh banke (www.nkbm.si).

Vrsta objave ali dogodka	Predvideni datum objave oziroma dogodka
Prva informacija o rezultatih v obdobju januar – september 2012	Četrtek, 25. oktober 2012
Poročilo o poslovanju in nerevidirani računovodski izkazi Nove KBM d.d. in Skupine Nove KBM za obdobje januar – september 2012	Torek, 20. november 2012
Poslovni načrt Nove KBM d.d. in Skupine Nove KBM za leto 2013	Sreda, 19. december 2012

Navedeni so predvideni datumi objav in dogodkov. Dejanski datumi lahko odstopajo od zgoraj navedenih. Morebitne spremembe datumov bodo objavljene na spletni strani Nove KBM d.d.